

ТЕОРЕТИКО-МЕТОДИЧНІ ЗАСАДИ РЕАЛІЗАЦІЇ СОЦІАЛЬНОГО ПАРТНЕРСТВА В ЗАКЛАДАХ ОСВІТИ

*Людмила Келембет, Оксана Фляк,
Івано-Франківський обласний інститут
післядипломної педагогічної освіти*

У статті розкривається сутність поняття «соціальне партнерство» та теоретико-методичні засади реалізації соціального партнерства в закладах освіти.

Ключові слова: соціальне партнерство, модель, модель розвитку соціального партнерства, місія, мета, принципи.

Постановка проблеми. Реформування системи освіти в Україні і загальної середньої зокрема, завершення адміністративно-територіального поділу спонукало освітян до творчих пошуків співробітництва, соціального партнерства, побудови інноваційного простору закладу освіти, сприятливого для розвитку, навчання і виховання здобувача освіти.

З огляду на це, зростає роль соціального партнерства як важливого чинника консолідації зусиль щодо реалізації цілей і завдань, визначених у законах України «Про освіту», «Про повну загальну середню освіту», Концепції «Нова українська школа» та ін. [4; 5; 8].

Освіта є важливою сферою, визнаною культивувати національну ідеологію і в той же час реалізувати практику соціального партнерства.

Проблема розвитку соціального партнерства є особливо актуальною, оскільки зростає роль закладу загальної середньої освіти як освітнього, соціокультурного центру обслуговування дітей та молоді, батьків, громадськості.

Соціальне партнерство сьогодні – важлива передумова виходу закладу на якісно новий рівень культурних, соціальних, політичних взаємин із громадськими організаціями та органами державної влади, місцевого самоврядування, суттєвий чинник підвищення освітніх послуг у закладі освіти.

Мета статті полягає в обґрунтуванні теоретико-методичних засад реалізації соціального партнерства в закладі освіти.

Виклад основного матеріалу. Основні ідеї соціального партнерства закладені в міжнародних нормативно-правових актах (Хартії, Декларації, Конвенції, рекомендації), Конституції й законах України («Про освіту», «Про Колективні договори й угоди», «Про порядок вирішення колективних трудових суперечок (конфліктів)» та ін.

Дослідженню соціального партнерства свої праці присвятили: Жан Жак Руссо, Роберт Оуен, Г. Байраченко, Н. Ничкало, Л. Пуховська, Л. Луговський, П. Сорокін, В. Кісельов, В. Смольнов, Ф. Гайнулліна та ін. [1].

Аналіз наукових праць із окресленої проблеми свідчить, що, незважаючи на наявні дослідження теоретичних засад підготовки керівників закладів освіти до управлінської діяльності в цілому, у тому числі й системи підготовки керівників закладів загальної середньої освіти до впровадження Концепції «Нова українська школа», проблема соціального партнерства недостатньо знайшла своє відображення на практиці. Досвід і практика доводять, що керівникам закладів загальної середньої освіти необхідна система знань з розвитку професійної компетентності, що дозволить суттєво поліпшити управлінську діяльність в умовах модернізації освітньої галузі в даний час і в період повоєнної відбудови України.

Вперше у вітчизняній літературі довідниково-аналітична праця «Енциклопедія освіти» (2008) визначає сутність **«соціального партнерства»** як систему колективно-трудових відносин між соціальними суб'єктами шляхом розроблення і реалізації спільних соціально-трудових договорів, програм чи угод на визначені терміни, що забезпечують оптимальний баланс та реалізацію основних інтересів різних соціальних груп; інститутів і механізмів погодження інтересів учасників виробничого процесу: працівників та роботодавців [3, с. 848–849].

Під **соціальним партнерством** в освіті розуміється конструктивне узгодження суб'єктів освітнього процесу з метою підвищення якості послуг на основі вибору відповідної моделі соціальної взаємодії. З цього погляду **соціальне партнерство** передбачає встановлення відносин соціального діалогу.

На думку вчених, соціальне партнерство освіти слід розуміти так:

- *партнерство в середині системи* між соціальними групами даної професійної спільноти;
- *партнерство*, у яке вступають працівники системи освіти, конкуруючі з представниками інших сфер суспільного відтворення;
- *партнерство*, яке ініціює систему освіти як особливу сферу соціального життя, робить внесок у становлення громадянського суспільства [6].

Концепція партнерства закладу освіти передбачає здійснення постійного пошуку нових ресурсів для задоволення освітніх потреб учнів та їхніх батьків, запровадження інновацій, розроблення проєктів, програм, що враховують інтереси закладу і є корисними для соціального розвитку партнерів.

З огляду на це, моделювання розвитку соціального партнерства в системі освіти в умовах інноваційних змін має сприяти консолідації зусиль закладу освіти, громади, інших суб'єктів щодо спільного розв'язання загальних проблем, що існують на певній території, зокрема, проблеми освіти і виховання дітей та молоді, соціалізації особистості в суспільному просторі.

Розроблення та впровадження регіонального науково-методичного проєкту «Соціальне партнерство» (автори Л. І. Келембет, О. О. Фляк) сприяло творчому пошуку науковців та керівників-практиків, результатом співпраці яких є розроблена й запроваджена орієнтовна модель соціального партнерства закладу освіти.

Визначено основні складові моделі розвитку соціального партнерства як цілісної системи (рис. 1).

На нашу думку, *орієнтовна модель розвитку соціального партнерства* може включати такі компоненти: *концептуальний, організаційний, соціальний, ресурсний*.

Розглянемо зміст та особливості кожного компонента.

Концептуальний компонент.

Місія закладу освіти у співпраці з соціальними партнерами, стратегічні цілі її розвитку полягають у тому, щоб через систему заходів формувати у молоді ключові компетентності, перетворюватись на освітній, соціокультурний центр території обслуговування закладом освіти, тим самим створюючи великий спектр послуг для дітей та молоді, їхніх батьків.

Метою соціального партнерства є об'єднання ресурсів закладу освіти та різних інституцій задля розвитку, навчання, виховання й соціалізації учнів.

Завдання: створити безпечне середовище для розвитку соціального партнерства закладу освіти; налагодити взаємовигідну співпрацю закладу з органами державної влади й місцевого самоврядування, громадськими організаціями, закладами освіти; гармонізувати виховні впливи різних суб'єктів та ін.

Принципи:

- *повноважності представників сторін;*
- *варіативності* – багатогранність та допустимість змінюваності соціальних взаємодій між закладом освіти та його партнерами;
- *різноспрямованої активності* – можливість багатоваріантності форм, методів, засобів та шляхів взаємодії школи з партнерами;
- *рівноправ'я* сторін у свободі вибору й обговоренні питань, що складають зміст колективних договорів і відносин;
- *добровільності* сторін у прийнятті на себе зобов'язань;
- *обов'язковості* виконання досягнутих зобов'язань;
- *демократичності* в управлінні розвитком соціального партнерства.

Організаційний компонент.

Передбачаються заходи щодо розроблення положень про соціальне партнерство, укладання колективних договорів на підприємствах, закладах-суб'єктах згідно з існуючою системою угод (галузеві й регіональні угоди).

Соціальний компонент.

Прогнозуються заходи соціального партнерства з батьками, установами, закладами-суб'єктами та ін.

1. Взаємодія з підприємствами (установами):

- встановлення контактів з представниками підприємств;
- укладення спільних угод про співпрацю;
- залучення до спільних заходів з профорієнтації;
- спонсорська допомога тощо.

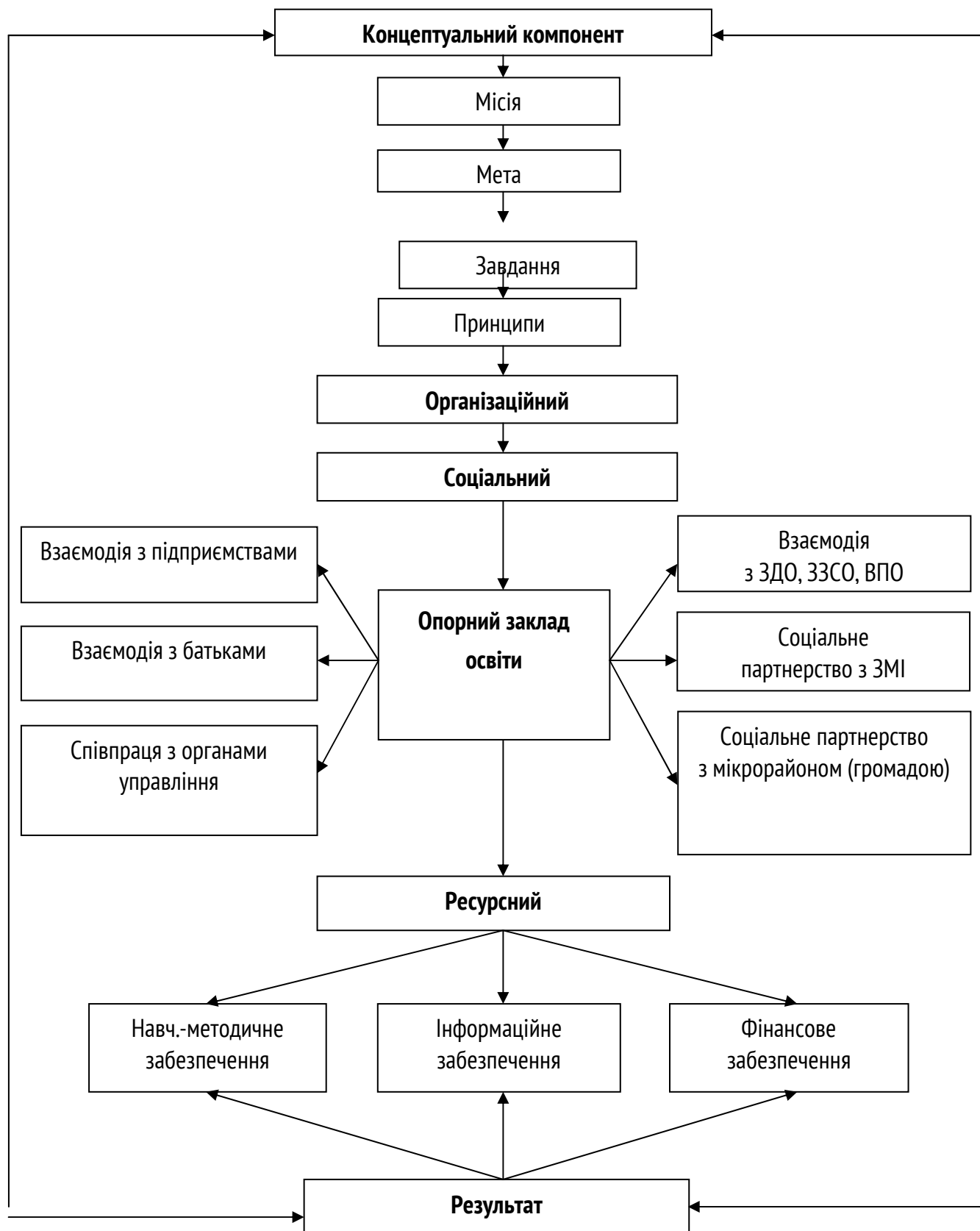


Рис. 1. Орієнтовна модель розвитку соціального партнерства закладу освіти

2. Взаємодія з батьками:

- активна участь батьків у плануванні та проведенні спільних заходів;
- участь у роботі піклувальної ради;
- батьківські збори та інші форми взаємодії.

3. Співпраця з органами управління:

- активне залучення представників органів місцевого самоврядування до освітнього процесу (матеріально-технічне, ресурсне забезпечення та ін.);
- консультування з питань профорієнтації тощо.

4. Взаємодія з закладами дошкільної, базової, позашкільної освіти здійснюється відповідно до чинного законодавства.

5. Соціальне партнерство із засобами масової інформації:

- постійне висвітлення досягнень закладу освіти у співпраці з соціальними партнерами;
- участь у спільних проектах, програмах тощо.

6. Соціальне партнерство з мікрорайоном (громадою села, територіальною громадою):

- залучення до організації і проведення спільних заходів;
- участь у конкурсах, акціях тощо.

Ресурсний компонент.

Передбачаються заходи з навчально-методичного, фінансового забезпечення тощо та їхнє раціональне використання

Шляхи реалізації соціального партнерства:

1. Розроблення та впровадження варіативної моделі розвитку соціального партнерства.

2. Вироблення механізму ефективної реалізації соціального партнерства (стратегічне та тактичне планування).

3. Укладання спільних договорів та угод із закладами-суб'єктами про співпрацю.

4. Науково-методичний супровід реалізації соціального партнерства.

5. Формування готовності учасників до співпраці в рамках соціального партнерства.

6. Упровадження моделі громадсько-державного управління розвитком соціального партнерства.

7. Моніторинг ефективності і якості реалізації соціального партнерства.

Основні форми соціального партнерства: колективно-договірне регулювання взаємодії суб'єктів; соціальний діалог; консультування; семінари; зустрічі; тренінги, майстер-класи, обмін думками та ін.

На основі теоретичних досліджень провідних учених та власного досвіду в експериментальних закладах освіти області розробляються й апробуються варіативні моделі розвитку соціального партнерства опорного закладу.

Прикладом ефективного розвитку соціального партнерства може служити Манявський ліцей – опорний заклад Солотвинської територіальної

громади (директор – Богдан Білусяк, Заслужений працівник освіти України) (рис. 2).

Укладання угод про співпрацю із закладами дошкільної, загальної середньої, позашкільної освіти, громадськими організаціями та установами Солотвинської територіальної громади, Інститутом обдарованої дитини НАПН України, Івано-Франківським обласним центром туризму та краєзнавства, іншими інституціями розширило можливості Манявського ліцею щодо розвитку обдарованості, навчання й виховання дітей та молоді в гірській місцевості в контексті Нової української школи, формування в них ключових компетентностей – компетентностей для життя.

Особлива увага в закладі приділяється громадянсько-патріотичному, військово-патріотичному, духовно-моральному, екологічному, естетичному вихованню особистості здобувача освіти. Соціальне партнерство з Солотвинською лікарнею та Манявською лікарською амбулаторією забезпечує охорону життя і здоров'я дітей та молоді. Манявський ліцей тісно співпрацює із Солотвинським держлісгоспом та Манявським лісництвом, дбає про підготовку юних лісівників.

Завдяки Манявському навчально-виробничому комбінату, який є структурним підрозділом ліцею, старшокласники здобувають освіту за профілями: технологічний, природничо-математичний, суспільно-гуманітарний.

Учні старшої школи мають змогу отримати підготовку з професій: «оператор комп'ютерного набору», «агент з організації туризму», «водій автотранспортних засобів категорій «В», «С1», «С».

Досвідом ефективної діяльності закладу Б. Білусяк ділиться на всеукраїнських і регіональних конференціях та семінарах, на сторінках різних видань.

Отже, роль соціального партнерства у формуванні інноваційного простору закладу освіти неоціненна. Завдяки тісній співдружності закладу освіти й соціальних партнерів реформування освітньої галузі буде більш дієвим та результативним.

Висновки. Результати дослідження дають підставу стверджувати про значимість соціального партнерства в освітній галузі.

Основою ефективної взаємодії є моделювання розвитку соціального партнерства закладів-суб'єктів на концептуальних засадах задля вирішення спільних проблем, цілей і завдань.

Розгортання результативної співпраці з батьками, установами, громадськими організаціями, закладами культури та іншими інституціями сприятиме позитивним змінам і вдосконаленню діяльності педагогічних колективів з розвитку, навчання й виховання дітей та молоді, їхньої соціалізації у суспільному просторі. Саме соціальне партнерство і є важливим консолідуючим фактором реалізації Нової української школи.

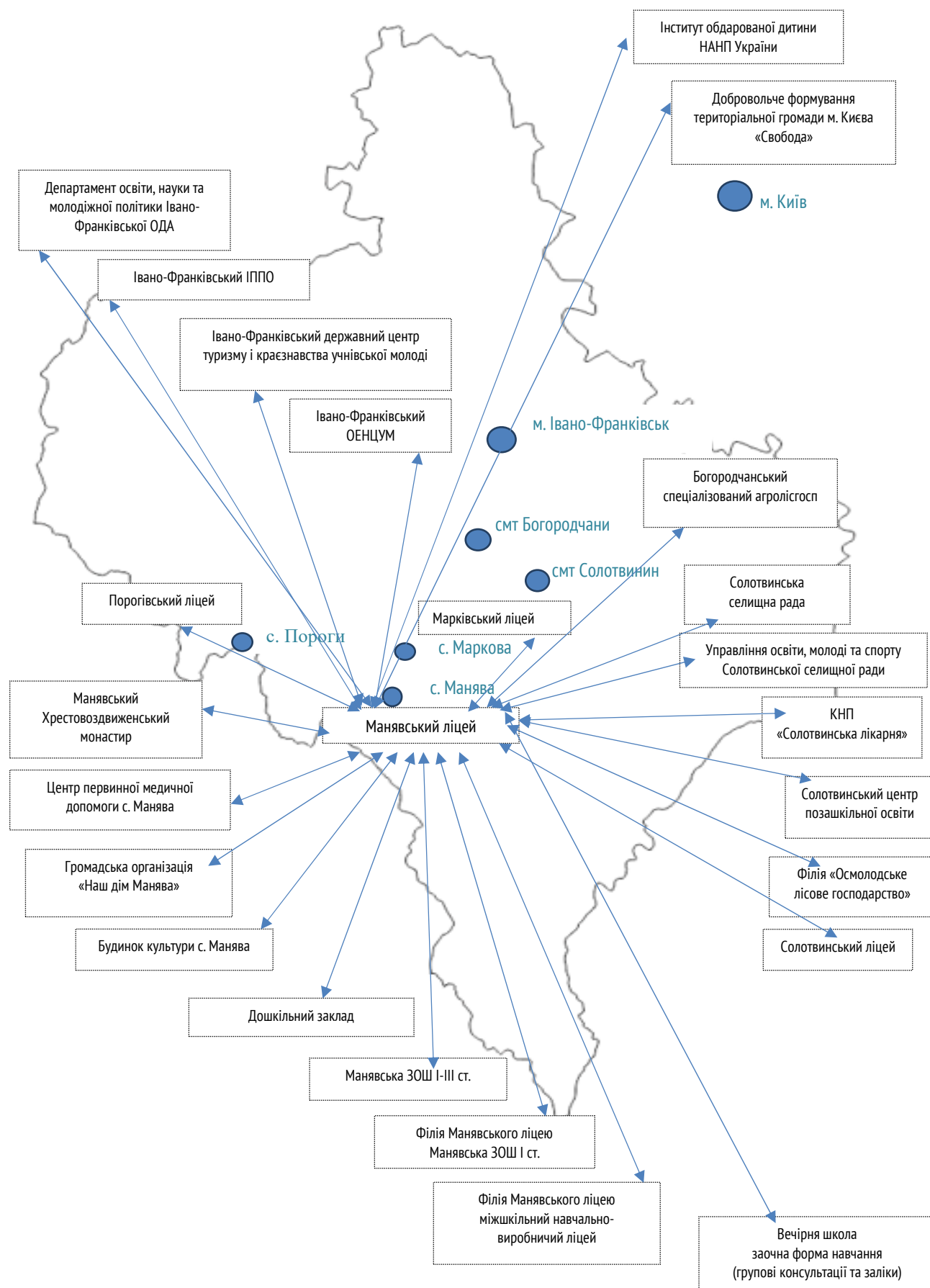


Рис. 2. Карта співпраці Манявського ліцею із закладами-суб'єктами

Список використаних джерел:

1. Буковинська М. П. Умови і принципи функціонування в освіті соціального партнерства [Електронний ресурс]. URL: <http://www.dialog.lviv.ua/socialpartnership/articles/12/>
2. Вдовиченко О. С. Партнерство в освіті: сім'я і школа / О. С. Вдовиченко. *Управління школою*. 2017. № 25–27. С. 49–57.
3. Енциклопедія освіти АПН України; гол. ред. В. Г. Кремень. Київ : Юрінком Інтер, 2008. 1040 с.
4. Закон України «Про освіту»: чинне законодавство станом на 21 лютого 2018 року : Офіц. текст. Київ : Алерта, 2018. 120 с.
5. Закон України «Про повну загальну середню освіту» (2020) [Електронний ресурс]. URL: <https://zakon.rada.gov.ua/laws/show/463-20#Text>
6. Келембет Л. І. Моделювання розвитку соціального партнерства в умовах інноваційних змін / Л. І. Келембет / Формування особистості в умовах викликів сучасної епохи : зб. тез Всеукраїнської науково-практичної конференції 22 листопада 2019 р. / М-во освіти і науки України, Інститут післядипломної педагогічної освіти Чернівецької області [та ін.]. Чернівці, 2019. 184 с.
7. Кириченко Валентина, Ковганич Галина. Соціальне партнерство школи і сім'ї: переосмислення проблем і перспектив / Валентина Кириченко, Галина Ковганич. *Довідник директора школи*. 2015. № 5–6. Травень. С. 28–34.
8. Концепція «Нова українська школа» [Електронний ресурс]. URL: <https://mon.gov.ua/storage/app/media/zagalna%20serednya/nova-ukrainska-shkola-compressed.pdf>
9. Мариняк Н. НУШ : Шляхи реалізації педагогіки партнерства / Н. Мариняк. *Завуч*. 2019. № 11. С. 6–23.
10. Мельник О. М. Партнерство в дії. Пілотна модель партнерства у новій українській школі / О. М. Мельник. *Управління школою*. 2019. № 19–21. С. 2–12.
11. Оніщенко С. Соціальне партнерство закладу освіти в контексті модернізації національної освіти / С. Оніщенко. *Директор школи*. 2018. № 17–18. С. 100–103.
12. Харченко Наталія. Соціальне партнерство в освіті: переваги і можливості / Наталія Харченко // Теоретико-методичні проблеми виховання дітей і учнівської молоді. Кн. 2. Київ : 2019. № 23. С. 179–194.

KELEMBET L., FLIAK O. THEORETICAL AND METHODOLOGICAL PRINCIPLES OF IMPLEMENTATION OF SOCIAL PARTNERSHIP IN EDUCATIONAL INSTITUTIONS

The article reveals the essence of the concept of «social partnership» and the theoretical and methodological principles of implementing social partnership in educational institutions.

Key words: social partnership, model, social partnership development model, mission, goal, principles.

Надійшла до редакції 10.05.2023 р.