

**Аліна ЯНЧЕВСЬКА,**  
заступник директора з навчально-виховної роботи Шепетівського НВК №3 у складі "ЗОШ I-III ст. ім. Н.Рибачка та ліцей з посиленою військово-фізичною підготовкою",

**Ірина ПЕЧЕНЮК,**  
практичний психолог,

**Віка ПЕЧЕНЮК,**  
учитель-асистент

## Особливості формування позитивного психологічного клімату в навчальному середовищі інклюзивного класу

В останні роки значними темпами зростає кількість дітей з особливими освітніми потребами. Відповідно до нормативно-правової бази інклюзивної освіти такі діти не повинні бути відірваними від сім'ї, ізольованими від суспільства, а, навпаки, мати можливість вільно спілкуватися зі своїми ровесниками, одержувати освіту в загальноосвітньому закладі за місцем проживання, повноцінно брати участь у житті суспільства тощо.

Кожна людина обов'язково проходить через такий суспільний інститут як школа. І від того, який слід після того залишиться в душі людини, багато чого залежить в її подальшій долі. У школі кожен учень не лише одержує основи знань, а й взаємодіє з однокласниками і вчителями. Одним з основних чинників, що впливають на ставлення до навчання, є психологічна атмосфера у класі й школі, а особливо, прийняття дитини з особливими освітніми потребами. Характерна риса справжньої демократичної школи — це сприятливий клімат, що визначає ставлення вчителів і дітей один до одного і до всього, що відбувається, як до особисто значущого, важливого і цікавого.

Однією з умов, яка забезпечує ефективність інклюзивної освіти, є формування міжособистісних стосунків дітей з вадами психофізичного розвитку зі здоровими однолітками в інклюзивному класі. Суттєвим аспектом цієї проблеми є пошук шляхів та засобів подолання перешкод у процесі взаємодії учня з класом. Індивідуальні особливості психофізичного розвитку дітей з особливими потребами, стереотипи і неготовність педагогів, учнів з вадами психофізичного розвитку та інших школярів, батьків обох категорій дітей зумовлюють значні труднощі у процесі формування системи соціальних взаємин учнів інклюзивного класу.

Вміння створювати та підтримувати сприятливий психологічний клімат в інклюзивному класі — це одна з професійних компетенцій педагога, завдяки якій він може раціонально використовувати особисті ресурси, оптимізувати внутрішні та зовнішні енергетичні витрати, побачити

потенційні можливості учнів та допомогти їм розкритися, створювати дієві моделі для саморозвитку [2].

Якщо навчальна діяльність та особисті взаємини учнів організовані правильно, будь-які питання виховання вирішуються легко. Особливо це актуально для учнів початкових і середніх класів, оскільки у школі діти починають усвідомлювати себе частиною колективу.

Згуртований дитячий колектив дозволяє набути першого досвіду міжособистісного спілкування, групової роботи та співробітництва, соціальної відповідальності. Позитивний це буде досвід або негативний — залежить насамперед від учителя та його здатності створювати та підтримувати на потрібному рівні психологічний клімат у класі. Однак роблячи ставку на силу колективу як потужного інструменту виховання, головне не нашкодити дитячій індивідуальності. Цього не станеться, якщо психологічний клімат у класі сприяє природному та гармонійному розвитку дитини.

Не існує чітких та конкретних рекомендацій, які кроки необхідно зробити, щоб клімат в інклюзивному класі став гарантовано сприятливим. Кожен клас настільки унікальний, що тільки інтуїтивним шляхом, спираючись на свій педагогічний досвід, на основі психології, і на загальні закономірності та складові психологічного клімату, можна налагодити взаємини з дитячим колективом.

На першому етапі, з метою забезпечення позитивного клімату в інклюзивному класі необхідно розробити правила та норми поведінки, які чітко підтримують безпечну та шанобливу поведінку. Наявність правил у класі сприяє створенню передбачуваного, безпечного навчального середовища для учнів. Правила дають дітям чіткі межі та можливості для саморегуляції. Коли учні відчувають себе в безпеці та поважають один одного, вони можуть краще зосередитися на навчанні [1].

Важливим правилом для вчителя інклюзивного класу є сприяння позитивним стосункам дітей, для цього варто [3]:

- помічати та зміцнювати випадкові позитивні взаємодії між учнями щодня;

- планувати та проводити різноманітні заходи й ігри, спрямовані на налагодження стосунків між дітьми. Це можуть бути довготривалі проекти, або короткі та прості ігри, призначені для того, щоб учні краще пізнали один одного;

- звертати увагу на соціальну динаміку класу. В кого багато друзів, а в кого мало? Чи є у когось проблеми із взаємодією з однокласниками? Розмови з дітьми один на один можуть допомогти краще зрозуміти учнів, які мають сильніші чи слабкіші соціальні зв'язки. Це може дати змогу зрозуміти, як краще розсадити учнів за парти, або як розділити їх на групи під час групових занять. Це сприятиме створенню нових зв'язків між дітьми;

- проводити класні збори. Вони забезпечують середовище, в якому учні можуть обговорювати з учителем та один з одним важливі для них теми. Класні збори дають змогу краще пізнати один одного та налагодити стосунки через відкриті дискусії на різні теми. Це допомагає створити позитивний клімат у класі, заснований на довірі й повазі.

Учитель інклюзивного класу повинен мати позитивні стосунки з усіма учнями. Для цього вчителю варто повідомити дітям, що він дбає не лише про їхні успіхи в класі, але й про них як про особистостей [4].

Дослідження було проведено серед учнів шостого класу (інклюзивного), серед яких 15 дівчат та 20 хлопців віком від 12 до 13 років. Для того, щоб дослідити особливості формування позитивного психологічного клімату в навчальному середовищі класу, було проведено опитування та аналіз рівня успішності дітей перед початком роботи.

Впродовж трьох місяців проводилось налагодження психологічного клімату класу шляхом дотримання правил, описаних вище, зокрема, раз на тиждень проводились класні збори і двічі на тиждень різноманітні групові заходи та ігри. Це дало змогу проаналізувати результати проведеної роботи з формування позитивного психологічного клімату.

Перед початком роботи з учнями інклюзивного класу було проаналізовано їх успішність. Було визначено середнє значення оцінок, які діти отримували за останній місяць – за домашні завдання, роботу на уроках, контрольні та самостійні роботи. Найменше значення серед дітей склало 5,3 бала, а найбільше 10. Середній бал 8,03.

Було також проведено опитування серед учнів за методикою А.Ф.Фідлера для оцінки психологічної атмосфери у класі. Згідно з результатами, діти давали різну оцінку. Мінімальний бал – 30, а максимальний – 67. Це можна пояснити тим, що діти по-різному почуваються в класі. Одні діти мали друзів і відчували деякий комфорт, інші – відчували ворожість і відсутність підтримки з боку однокласників. Середній бал за даним опитувальником склав 50,91, що в межах від 10 до 80 можна інтерпретувати як вище середнього (негативна оцінка психологічного клімату).

Щодо методики «Наші відносини» Л. М. Фрідмана діти також по-різному оцінили рівень взаємодії класу (Рис. 1.1).

2,9% дітей вважали, що їх клас дуже дружний та згуртований; 11,4% відповіли, що клас дружний; 25,7%

учнів вважали, що у їх класі немає сварок, але кожен існує сам собою; 34,3% дітей вказали на те, що у класі бувають сварки, але конфліктним клас назвати не можна, на думку 20% клас недружний, часто виникають сварки; 5,7% учнів відповіли, що клас недружний, і їм важко вчитися в такому класі.

Щодо стану взаємодопомоги (рис. 1.2), 14,3% учнів відповіли, що допомога надається лише друзям; 11,4% дітей вважали, що допомагають лише, коли попросить сам учень; на думку 42,9% дітей, допомагали лише тоді, коли потребує вчитель. На думку 20% відповіли, що у класі не прийнято допомагати одне одному; 11,4% дітей відповіли, що у класі відмовляються допомагати один одному. Ніхто з дітей не відповів, що в класі прийнято допомагати без нагадування.

Отже, результати опитування за цією методикою також виявилися досить суперечливими. Можна узагальнити, що у класі бувають сварки, але конфліктним його назвати не можна і допомагають лише тоді, коли на це вкаже вчитель.

Учні по-різному сприймають загальну атмосферу і клімат в класі. Дехто почувається комфортно і відвідує школу із задоволенням, а дехто має бажання змінити школу або уникати занять.

Згодом були проведені повторні тестування за цими ж методиками. Було проаналізовано успішність дітей тим самим методом, що і до дослідження. Максимальна середня оцінка серед дітей склала 10,9, а мінімальна 6,3. Середній бал 8,44, що вище попереднього значення на 0,41. У 13 учнів середній бал трохи знизився, а у 22 виріс.

Результати є статистично значущими при  $p=0,05$ . Т-критерій Стьюдента дорівнює 0,0476, що свідчить про те, що дані відмінності у результатах спричинені закономірністю, а не випадковістю.

За методикою А.Ф.Фідлера було повторно визначено оцінки дітьми психологічної атмосфери у класі. Мінімальний бал склав 17, максимальний – 61. Середній бал 45,69, що нижче попереднього значення на 5,22. Але цей показник також є вищим за середнє в межах від 10 до 80. Результати є статистично значущими при  $p=0,05$ . Т-критерій Стьюдента дорівнює 0,00012, що свідчить про те, що дані відмінності у результатах викликані закономірністю, а не випадковістю.

Отже, можна зробити припущення, що для формування більш позитивного психологічного клімату потрібно докладати зусилля впродовж усього навчання дітей. Три місяці виявилось достатньо для значущого результату, але з метою формування ще більш сприйнятливої атмосфери для дітей потрібно більше часу і довіри.

За методикою А.Ф.Фідлера для оцінки психологічної атмосфери у класі було отримано наступні результати. 8,6% дітей відзначили, що клас став дуже дружним та згуртованим, на думку 42,9% учнів клас став дружним; 20% відповіли, що в класі немає сварок, але кожен існує сам собою, 22,9% учнів вважають, що іноді бувають сварки, але конфліктним клас назвати не можна, на думку 5,7% дітей клас недружний, часто виникають сварки. Про те, що клас дуже недружний, жоден з учнів не відповів (Рис. 1.3).

Також було проаналізовано стан взаємодопомоги. На думку 8,6% учнів, у класі прийнято допомагати без

нагадування, 20 % відповіли, що допомога надається лише друзям; 28,6% учнів вказали, що допомагають лише тоді, коли про це просить сам учень, на думку 20% дітей допомагають лише тоді, коли потребує вчитель, 17,1% відповіли, що в класі не прийнято допомагати одне одному, а 5,7% вказали, що у класі відмовляються допомагати одне одному (Рис. 1.4).

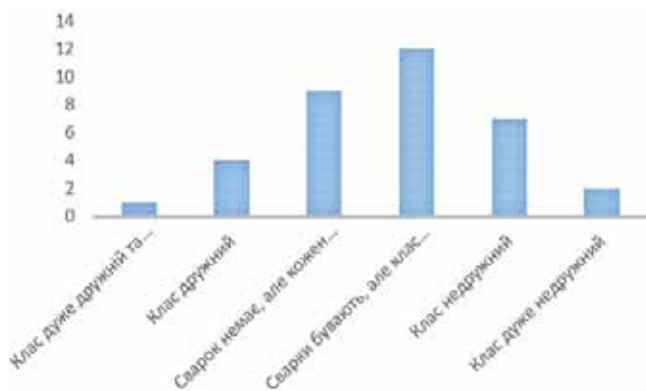
Було проаналізовано кореляційний зв'язок між сприйманням дітьми психологічного клімату в класі і рівнем їх успішності. Для аналізу використовували значення, отримані перед початком дослідження (Рис. 1.5).

Рівень кореляції дорівнює  $-0,525$ , що є від'ємною середньою кореляцією. Отже можна зробити висновок, що в більшості випадків рівень успішності учнів залежить від їх сприйняття психологічного клімату в класі, через це настільки важливим є забезпечення гідного рівня психологічного комфорту для учнів.

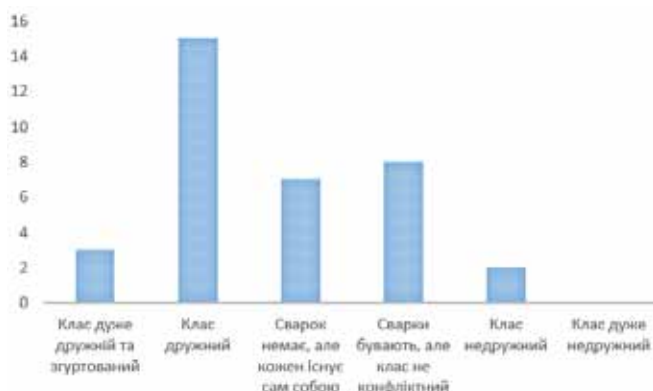
**Використані джерела**

1. Коврігіна, Л. Проблема формування та розвитку педагогічної майстерності педагога інклюзивного класу. Нова педагогічна думка, 2019. № 100(4). Р. 80-84.
2. Чопік О. В. Роль інтерактивних методів у формуванні колективу інклюзивного класу. Актуальні питання корекційної освіти. Педагогічні науки, 2016. № 7(1). С. 423-432.
3. Данілавичюте Е.А., Литовченко С.В. Стратегії викладання в інклюзивному навчальному закладі: навчально-методичний посібник. К.: Видавнича група «А.С.К.», 2012. 360 с.
4. Казачінер О. С. Розвиток Інклюзивної культури вчителів. Збірник наукових праць. Харків, 2022. С. 160-165.

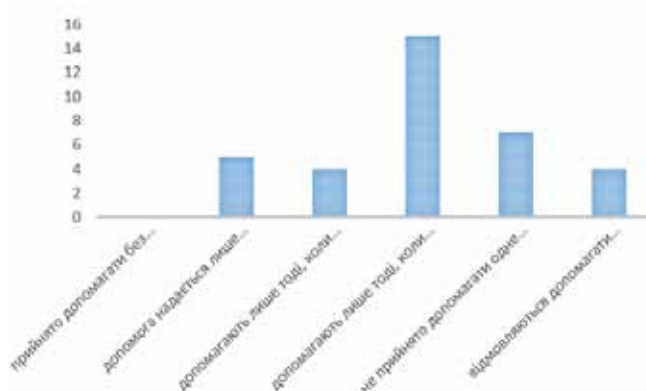
**ДОДАТКИ**



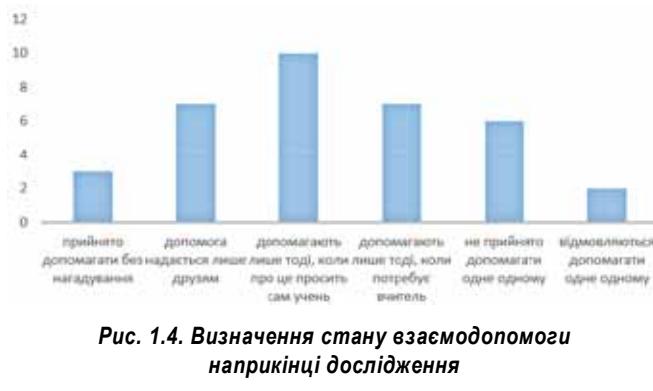
**Рис. 1.1. Визначення взаємоприйнятності та конфліктності перед початком дослідження**



**Рис. 1.3. Визначення взаємоприйнятності та конфліктності наприкінці дослідження**



**Рис. 1.2. Визначення стану взаємодопомоги перед початком дослідження**



**Рис. 1.4. Визначення стану взаємодопомоги наприкінці дослідження**