

О. В. Дудар, О. І. Гук

ВСЕСВІТНЯ ІСТОРІЯ ІСТОРІЯ УКРАЇНИ

О. В. Дудар, О. І. Гук

Всесвітня історія. Історія України (інтегрований курс)

«Всесвітня історія. Історія України (інтегрований курс)»
підручник для 6 класу закладів загальної середньої освіти

Київ
Видавничий дім «Освіта»
2019



6

клас





Авторська концепція

Концепція ґрунтується на поєднанні інтегрованого, особистісно-орієнтованого та діяльнісного підходів, націлена на формування в учнів ключових, міжпредметних та предметних компетентностей. Розробляючи концепцію, авторський колектив прагнув оптимально поєднати фундаментальний підхід до викладу матеріалу (доповнення основних функцій ціннісно-світоглядною, розвивальною, контрольно-оцінювальною та інтергративною) й інноваційний. Такий підхід дозволяє реалізувати продуктивний виклад історичного матеріалу з урахуванням вікових потреб і можливостей учнів, їх інтересів, дотриматися вимог навчальної програми та врахувати запити сучасного суспільства й результати досліджень вітчизняних і зарубіжних істориків.

У матеріалі підручника виділено основні та додаткові рубрики (як-от «Поміркуйте», «Дослідіть», «Розгляньте й обговоріть», «Прочитайте», «Опрацюйте самостійно», «Перевірте себе»), використано художні й документальні ілюстрації. Зміст поєднує факти з історії України та світу, орієнтує учнів на інтеграцію їхніх знань з географії, літератури, мистецтва й інформатики. Використання міжпредметних зв'язків спрямоване на узагальнення знань школярів про появу і розвиток людини у давнину, світові цивілізації та їх вплив на становлення людства. Важливим методологічним компонентом є використання онлайн-вправ для закріплення матеріалу та QR-кодів, що дозволить формувати інформаційну компетенцію, орієнтувати школярів на виділення важливих рис процесів давньої історії, розвиватиме вміння самостійно працювати з додатковими матеріалами. Акцент на важливих подіях і явищах історії України у різні періоди найдавнішого минулого світу сприятиме розумінню особливостей розвитку українських земель та вирішенню завдань патріотичного виховання. Інноваційність підходу полягає у використанні методологічного апарату, спрямованого на розвиток дослідницьких навичок та критичного мислення: 1) стимулювання школярів до самостійного аналізу історичного фактажу; 2) застосування аналогій, порівнянь, схем і таблиць різного формату, тестових і творчих завдань; 3) стимулювання учнів до самостійного пошуку додаткової інформації, проектної діяльності, розвиток у них уміння висловлювати власну думку, формувати судження, систематизувати матеріал; 4) формування громадянської позиції та свідомого ставлення до сучасних подій через звернення до особистісних вражень; 5) концентрація уваги не на окремих фактах, подіях і персоналіях, а на загальній тягlostі та спадкоємності історичних подій; 6) формування розуміння цивілізаційної значущості стародавнього періоду у вивченні минулого українських земель через порівняння подій світової історії та історії України. Естетична візуалізація та достовірність: підручник ілюстрований репродукціями, фотографіями, малюнками й картами, які оптимізують розуміння особливостей історичного розвитку України.

Дорогі шестикласники і шестикласниці!

Цей підручник допоможе вам у захопливій формі вивчати історію давнього світу. Ви дізнаєтеся багато нового про розвиток людства протягом найтривалішого періоду. У прадавні часи сформувалися основи сучасної цивілізації, людство перейшло від первісності до надважливих наукових відкриттів. І хоча відтоді минуло кілька тисяч років, ми продовжуємо користуватися надбаннями тогочасної математики, фізики, філософії, історії та культури. То був період таємниць, величезна кількість із яких не розкрита вченими й дотепер. Тож ми з вами станемо дослідниками цього захопливого часу.

За допомогою підручника ви вивчатимете розвиток світового суспільства інтегровано, охоплюючи історію давніх цивілізацій Азії, Африки та Європи, зокрема тих, що побутували на землях сучасної України. Синхронізувавши матеріал, ви зможете зрозуміти особливості життя людини на українських землях у часи, приміром, єгипетської або римської цивілізації. А ваші власні дослідження дозволять вивчити зв'язок історичної спадщини України і світу загалом.

Робота з підручником передбачає застосування у навчанні дослідницьких методів, за допомогою яких професійні історики відтворюють події минулого. Для цього ви маєте уважно ознайомлюватися із завданнями, обдумувати їх, аналізувати, обговорювати свої висновки з однокласниками та вчителем. Римський філософ Марк Аврелій вважав, що «ми всі створені для взаємодії, як ноги, руки, очі». Тому для успішного засвоєння матеріалу вам необхідне вміння слухати, щоб порозумітися одне з одним.

Умовні позначки



Розгляньте, обговоріть



Прочитайте



Опрацюйте самостійно



Занотуйте, запишіть



Поясніть



Перевірте себе



Дослідіть

ВСТУП

Як ми дізнаємося про події найдавнішої історії людства



Археологічні дослідження



Ера — у хронології це початок літочислення, відповідна його система: християнська ера (наша ера), мусульманська ера (хіджра), ера Діоклетіана тощо.

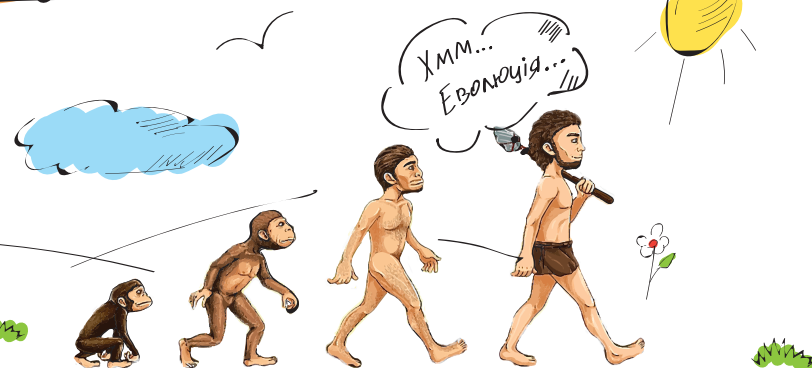


Вивчивши знаряддя праці, вчені виділили:



Первісні часи — це період розвитку людини до формування цивілізації.

Антропологи вивчають еволюцію людини



Історія — це наука, що вивчає минуле людства на основі матеріальних і письмових свідчень про колишні події.



Розгляньте світліну. Це один із залів Національної бібліотеки у Празі — столиці Чехії. Тут зберігають тисячі історичних джерел, серед яких — середньовічні манускрипти.



Теологічний (богословський) зал Національної бібліотеки Чеської Республіки

У найбільших книгосховищах світу зберігають незліченну кількість історичних документів та досліджень, описаних у наукових трактатах і книгах.

Але чи може людина пізнати усі деталі розвитку людства? Навіщо ми вивчаємо історію?

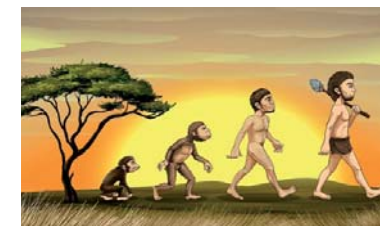
Обговоріть з однокласниками завдання, які, на вашу думку, виконує історична наука.



Поміркуйте, чому історична наука не дає конкретної відповіді на питання, як, де і коли виникла людина. Об'єднайтеся у три групи і за допомогою ілюстрацій (мал. 1, 2, 3) розкажіть, які існують теорії походження людини. Свої висновки обговоріть з іншими.



Мал. 1



Мал. 2



Мал. 3

Давні люди з'явилися на нашій планеті мільйони років тому. Дослідники стверджують, що на землі сучасної України вони прийшли приблизно 1 мільйон років тому. Історичний час триває набагато довше, ніж період, протягом якого людство зберігає інформацію про свій розвиток.

Для зручності вивчення минулого, простіших пояснень і зрозумілішого відтворення подій учені поділяють минуле на певні частини — періоди, ери, століття.



Пригадайте, яка подія стала відправною точкою у літочисленні християн. Накресліть у зошиті лінію часу і позначте на ній цю точку.

Окрім релігійного, існує ще кілька підходів до впорядкування історичної інформації відносно часу. Періодизація в історії відіграє особливо важливу роль, оскільки кожен часовий відрізок (період, етап, епоха, ера тощо) має певні особливості. Критерії для такого поділу можуть бути різними: фізично-календарного характеру (роки, десятиліття, століття, тисячоліття); важливі зміни у господарюванні (як-от поява землеробства), суспільному устрої (утворення держави), мисленні, ідеології, способах комунікації; екологічні катаклізми.



Прочитайте визначення та згрупуйте поняття за видом періодизації.

Археологічна періодизація — періодизація, створена на основі вивчення матеріалів, з яких виготовляли знаряддя праці.

Антропологічна періодизація — виділення періодів еволюції давніх предків людини на основі антропологічних знахідок.

Історична періодизація — виділення історичних періодів за змінами форм господарювання, суспільного устрою, досягнень науки і техніки, мислення, культури та релігії.

1. Кам'яний вік. 2. Античність. 3. Людина вміла. 4. Середньовіччя. 5. Залізний вік. 6. Первісні часи. 7. Людина розумна. 8. Австралопітек.



Накресліть у зошиті лінію часу і позначте на ній різні історичні періоди відповідно до археологічної та історичної періодизацій.

Археологічна періодизація	Історична періодизація
Палеоліт (давній кам'яний вік) — від появи людини до IX тис. до н. е.	Первісні часи — поява людини — I тис. до н. е.
Мезоліт (середній кам'яний вік) — IX–VI тис. до н. е.	Античність — VIII ст. до н. е. — 476 р. (зруйнування Рима)
Неоліт (новий кам'яний вік) — VI–IV тис. до н. е.	Середньовіччя — 476–1492 рр. (відкриття Америки)
Енеоліт (мідно-кам'яний вік; перехідний етап від кам'яного періоду до епохи металу) — IV–III тис. до н. е.	Ранній новий час — 1492–1789 рр. (Французька революція)
Бронзовий вік — III–I тис. до н. е.	Новий час — 1789–1914 рр. (Перша світова війна)
Залізний вік — I тис. до н. е.	Новітній час — 1914 р. — сьогодні.



Порівняйте підходи до періодизації всесвітньої історії та історії України.

Загальна періодизація історії України

Періоди історії України	Характеристика періоду
Давня історія	Найдовший період, що охоплює події від появи людей на території України до Великого переселення народів (близько 1 млн років тому — V ст. н. е.)
Середньовічна історія	Вивчає події, що відбувалися у період від Великого розселення слов'ян і до кінця XV ст.
Нова історія	Характеризує розвиток українських земель протягом XVI — початку XX ст.
Новітня історія	Ознайомлює із подіями від Першої світової війни і до сьогодні



Пригадайте, що означає слово «ера». У яких випадках це поняття застосовують в історичній науці?

Ерою зазвичай називають великий відрізок часу, довший за епоху чи період.

У хронології ера — це початок літочислення, відповідна його система: християнська ера (наша ера), мусульманська ера (хіджра), ера Діоклетіана тощо.



Поясніть значення поняття «наша ера». Які підходи застосовували дослідники для виділення періодів історії України?



1. У 331 р. до н. е. відбулася скіфо-македонська війна. Позначте цю дату на шкалі часу. До яких різних історичних періодів вона належить?
2. Виконайте онлайн-вправи.



Пригадайте, що таке історичні джерела. Які види історичних джерел, на вашу думку, можна використовувати для вивчення найдавнішого минулого людства?

Дізнатися більше про давні часи ми можемо завдяки писемним джерелам (релігійним текстам (наприклад, Біблії), художнім творам, історичним, філософським, медичним трактатам). Важливу роль у вивченні історії людства відіграють також артефакти: залишки стоянок, поселень і цілих міст, гробниці, прадавні побутові речі, зокрема кераміка, предмети культу. У своїх дослідженнях учені зважають і на перекази, легенди, казки, міфи, що дають уявлення про духовну культуру давніх людей і народів.

Історичні дослідження засвідчують, що найдавніші цивілізації зародилися там, де були найкращі природні умови. Родючі долини великих річок — Нілу, Тигру, Євфрату, Інду, Гангу, Янцзи й Хуанхе — були найкращими місцями для землеробства. Із розвитком економіки люди на їх берегах почали засновувати поселення й цілі міста. Розвиток ремесел і торгівлі викликав необхідність захищати їх кордони, тобто владу правителя, й землеробів та ремісників. Так виникли перші держави.



Дайте власне тлумачення поняття «цивілізація». Обговоріть свою версію з однокласниками.



Скористайтеся схемою американського соціолога Л. Моргана й поміркуйте, чи можемо ми вважати трипільську культуру цивілізацією і чому. Свою відповідь аргументуйте.

Ознаки
цивілізації
(за Л. Морганом)

- виникнення та розвиток міст
- оброблення й використання металів
- виникнення письма
- поява держави й публічних органів влади
- виникнення сім'ї

Сьогодні поняття «цивілізація» часто застосовують для характеристики досягнутого ступеня суспільного розвитку, а також набутого рівня культури в усіх сферах суспільного життя. Тобто цивілізація — це такий рівень і стан суспільства, якому притаманні високий злет культури, її застосування в усіх галузях суспільного буття.

Які ж фактори забезпечували розвиток цивілізації?



Поміркуйте, чому дослідники визначають саме ці фактори як найважливіші.

- Початок оброблення металів.
- Перший суспільний поділ праці (відокремлення скотарства від землеробства).
- Винайдення колеса.
- Поява та розвиток перших міст.
- Формування і розвиток держави.



Порівняйте свої висновки з результатами історичних досліджень.

Людина відкрила метали приблизно 6 тисяч років тому. Першим почали обробляти золото, бо воно досить м'яке. Імовірно, його блиск та жовтий колір нагадували нашим предкам сонце. Тому каблучки, браслети, намиста й інші прикраси, а також обереги знаходять у давніх похованнях по всьому світу.

Наступною людиною відкрили мідь. Цей метал виплавляють із руди за високої температури. Мідь — також дуже м'який метал. З нього робили прикраси, голки, наконечники для гарпунів, гачки для рибальства.

Справжня революція в господарстві відбулася, коли людина навчилася сплавляти мідь з іншим металом — з оловом — і добувати значно міцніший матеріал — бронзу. З неї виготовляли якісні знаряддя праці (серпи, ножі, сокири) та зброю (наконечники для стріл, списів, мечі).



Чому знаряддя і зброя, виготовлені з металів, були кращими за кам'яні та дерев'яні?

В епоху енеоліту відбулася ще одна вагома зміна в житті людства — скотарство відокремилось від землеробства. Учені назвали цей процес **першим суспільним поділом праці**. Це означає, що частина тогочасних племен займалася лише скотарством. Розведення худоби та зростання її кількості змушувало людей шукати нові пасовища. З часом від осілого способу життя давні скотарі перейшли до кочування.



Поміркуйте, чим життя кочовиків відрізнялося від побуту землеробів.

Землероби оселялися там, де були родючі ґрунти, й будували постійне житло. Вони тримали худобу заради м'яса, молока, шкур і вовни, але у меншій кількості, ніж кочовики. Приблизно у III тис. до н. е. люди в обробленні землі почали використовувати велику рогату худобу: вона тягала рало, а пізніше — плуг, розорюючи поля.



Що, на вашу думку, дало використання великої рогатої худоби у землеробстві?

Винайдення в епоху бронзи колеса дозволило удосконалювати знаряддя праці і транспорт. Усе це дуже полегшувало життя людини. Важкі вантажі перевозили на возах, а для недалеких мандрівок використовували легкі візки.



Індійська майстриня за роботою



Розгляньте світлинку. Який процес на ній зображено?

Порівняйте, чим відрізнялося домашнє ткацтво від ремесла.

Як називають ремісників, які професійно виконують зображений на фото процес?

Ускладнення знарядь праці, оброблення металів і швидкий розвиток ремесел вимагали від людини більших знань, вправності, досвіду. Із часом з общини виокремлювалися майстри, які займалися тільки ремеслом. Так відбувся другий суспільний поділ праці: ремесло відокремилось від інших занять — землеробства і скотарства.



Розкопки Мохенджо-Даро

Дослідники вважають, що цивілізації зароджувалися у місцях з найкращими природними умовами. Наприклад, у родючих долинах річок Ніл, Тигр і Євфрат, Інд і Ганг, Хуанхе та Янцзи.



Ознайомтеся з інформацією про міста Мохенджо-Даро і Хараппа. Що вказує на високий рівень їх розвитку?



Про що можуть дізнатися археологи, вивчаючи залишки давніх міст?

Зростання населення міст, розвиток землеробства, ремесла і торгівлі, поділ людей на багатих і бідних зумовили необхідність появи особливої форми управління суспільством — держави.

Держава — особлива форма організації співжиття численних спільнот людей, що характеризується наявністю кордонів, системи спеціальних органів і установ та права.



Поясніть, як ви розумієте значення слова «держава».

Суспільна верства — частина суспільства, соціальна група, соціальний стан.

Серед найближчих до вождя людей виокремлювалися ті, хто допомагав утримувати порядок у місті, збирати податки, керувати військом під час походів, організовувати будівництво зрошувальних каналів, храмів, палаців. Владу у містах мали сильні й заможні старійшини та племінні вожді. Решту населення тримала у покорі не тільки повага до влади, а й військова сила. Відтак вже в епоху міді й бронзи у міс-

цях, де були найкращі умови для землеробства, змінився суспільний уклад. Давні міста перетворилися на держави з верховною владою в особі верховного правителя та військом, що захищало кордони його володіння. Виокремилася група населення, яка не займалася ні землеробством, ні ремеслом, а управляла життям інших відповідно до волі правителя та місцевих звичаїв. Зараз таких людей ми називаємо **чиновниками**. З часом міста-держави стали центрами економічного, політичного й культурного розвитку.



Знайдіть інформацію про один із центрів світової цивілізації. Визначте, які ознаки держави були йому притаманні.



Виконайте онлайн-вправу.



Намалюйте прадавнє місто таким, яким ви його уявляєте. Поясніть, чим відрізняється його життя від життя сучасних мегаполісів.



Чому перші міста, віднайдені археологами, виникли саме в Індії? Які природні умови сприяли стрімкому розвитку цивілізації?



Розкопки Хараппи



Дослідники стверджують, що Хараппська цивілізація не потребувала армії, вона не здійснювала завойовницьких походів, та схоже, що й оборонятися їй не було від кого — археологи не виявили у давніх хараппів зброї. Поміркуйте, про що свідчать такі висновки дослідників.

Підсумки

У результаті накопичення знань, суспільних поділів праці та тривалого розвитку стародавні народи створили великі організовані общини з високорозвиненою культурою і власною релігією, які вчені називають цивілізаціями. Історію стародавнього світу ми вивчаємо,

зважаючи на виникнення і розвиток цивілізацій. Учені досліджують історію людства завдяки ретельному аналізу інформації, яку вони отримують із різних історичних джерел. Життя людей у найдавніші періоди, які ви вивчатимете у 6 класі, було відтворено завдяки матеріальним, усним та писемним джерелам. Для зручності систематизації подій, що відбувалися у різних куточках світу, дослідники використовують загальну систему літочислення. Ми користуватимемося лінією часу, пов'язаною з виникненням християнської релігії.



Мал. 4



Прочитайте твір-оповідання. Як уявляють життя давніх людей українські школярі?



Чи достовірний опис життя давніх людей у цьому оповіданні? Ви зможете дати відповідь на це запитання, опрацювавши перший розділ «Первісні спільноти. Археологічні культури».

Домашнє завдання

- 1 Дайте визначення понять «кам'яний вік», «бронзовий вік», «залізний вік», «первісні часи», «античність», «антропологія», «археологія».
- 2 Складіть і запишіть у зошит хронологічну задачу. Використайте у ній дати релігійної реформи єгипетського фараона Аменхотепа IV (близько 1383 р. до н. е.) та релігійної реформи Володимира Великого (988 р.). Визначте, до яких історичних періодів вони належать.
- 3 Накресліть у зошиті лінію часу й позначте розв'язок задачі на ній.

РОЗДІЛ 1

Первісні спільноти. Археологічні культури

Лише археологи можуть пояснити, як жили люди мільйон років тому



Що таке первісна стоянка?

Чим відрізняється родова громада (рід) від територіальної (сусідської) громади? Кровним спорідненням і стосунками всередині громади: у родовій громаді найважливіше — це кровне споріднення, а в територіальній — проживання на спільних землях.

Які характерні риси археологічної культури?

- схожі предмети побуту
- вірування
- спільна територія проживання
- обряд поховання



Плем'я-це

об'єднання кількох первісних родових общин, яке має певну територію проживання, свою мову, звичаї, традиції, самоврядування (збори племені, рада старійшин).



Ремесла

Що виготовляли в давнину?



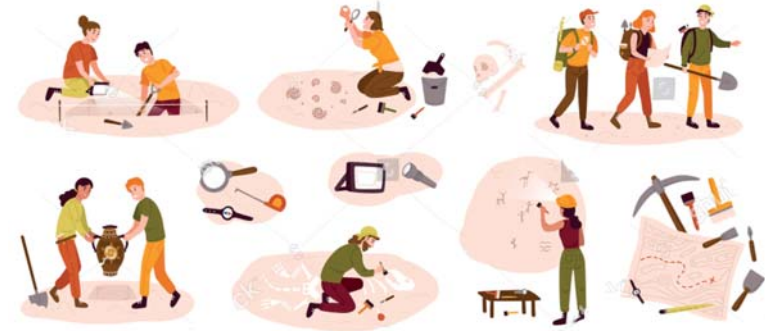
§ 1. Як працюють археологи



Пригадайте, що таке археологія.



Розгляньте малюнок 5 і складіть схему організації археологічного дослідження. Поміркуйте, яку інформацію необхідно мати вчепер перед початком роботи.

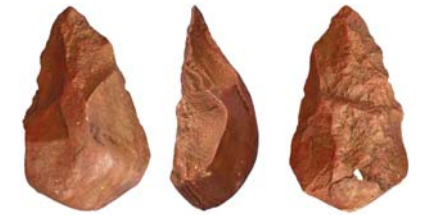


Мал. 5

Під час археологічних експедицій учені знаходять різні предмети побуту, мистецтва, культові речі, зброю, залишки будівель тощо. Важливо не тільки ретельно вивчати такі знахідки, а й правильно реконструювати, зрозуміти їх призначення.



Візьміть аркуш паперу і сформууйте з нього конструкцію, схожу на об'єкт на малюнку 6. Поміркуйте, що можна було б ним робити. Обговоріть свої версії з однокласниками.



Мал. 6

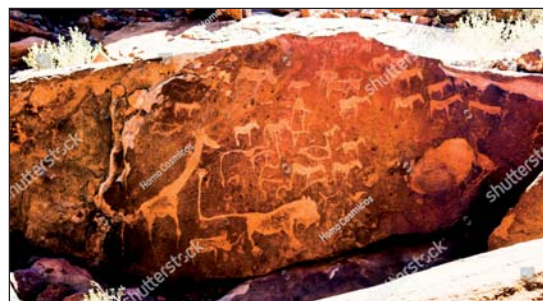
Рубило — одне з перших знарядь праці давньої людини. Це великий, завдовжки 10–20 см, і масивний предмет овальної або списоподібної форми з гострим робочим кінцем із виступом на верхньому широкому кінці, у який людина впиралася долонею під час роботи. Використовували також відщепи — безформні скалки кременю. З часом ручне рубило піддавали складнішому обробленню — його лезо стало прямим і гострим. Це універсальне знаряддя праці раннього палеоліту використовували для рубання дерева, розколювання кісток, копання землі, як зброю на полюванні.



Розгляньте ілюстрації. Поміркуйте, про що можуть дізнатися археологи, коли працюють на зображених об'єктах?



Археологічні розкопки

Наскельні малюнки давніх людей.
Намібія

Прочитайте текст про видатного українського археолога Вікентія Хвойку.



Що допомогло В. Хвойці здійснити сенсаційні відкриття? Які якості необхідні успішному археологові?



Знайдіть інформацію про німецького археолога Г. Шлімана. Порівняйте його біографію з матеріалом про дослідження В. Хвойки. Що спільного і відмінного в життєписах цих дослідників?



Виконайте онлайн-вправи.



Підсумки

Археолог — це вчений, який у своїх дослідженнях має застосовувати ґрунтовні знання й уміння відтворювати минуле людства на основі знайдених старожитностей. Дослідникові найдавнішої історії необхідно вміти логічно мислити, бути винахідливим. Саме від його кропіткої і творчої роботи залежить, наскільки точними будуть наші уявлення про давніх людей та їхнє життя.

Домашнє завдання

- 1 Поміркуйте, чому археологічні дослідження дуже важливі для вивчення найдавніших періодів історії людства. Про що ми не могли б дізнатися без праці археологів?
- 2 Накресліть у зошиті лінію часу і позначте на ній періоди історії людства, у вивченні яких основними є археологічні дослідження.

§ 2. Природні умови, спосіб життя, суспільна організація, світорозуміння і мораль первісних людей

Вплив природних умов на життя давніх людей

Людина як біологічний вид виникла і розвивалася у той період, коли кліматичні умови були схожими на сучасні субтропічні. Природа забезпечувала сприятливі умови для життя: їжу знаходити було не важко, не виникало потреби в одязі й постійному житлі. Але коли природні умови почали змінюватися, людина мусила до них пристосовуватися.

Дослідники вважають, що близько 3,5 мільйона років тому в північній півкулі відбулося значне похолодання, і частину її території вкрив льодовик. Тоді ж зменшилася кількість опадів, відтак площі океанів та морів, ліси в Африці поступилися місцем степам, і людиноподібна мавпа мала пристосовуватися до життя на відкритій місцевості, тому почала підніматися на дві кінцівки — так вона краще бачила і ворогів, і здобич.

Під час останнього льодовикового періоду крига вкрила території сучасних Англії, Скандинавії, Голландії, більшої частини Німеччини й України (зокрема, уздовж Дніпра льодовик простягався аж до території сучасного однойменного міста). Їстівних рослин ставало все менше, а типовими представниками тваринного світу були мамонти.

Поміркуйте, яким чином давні люди полювали на мамонтів.

Із закінченням останнього льодовикового періоду вимерли велетенські тварини, які не змогли пристосуватися до нових умов. Природа планети стала близькою до сучасної. Це змусило людину змінити способи добування їжі.

Розгляньте малюнки 7–15. Об'єднайте їх у три логічні групи. Поясніть свій вибір.



Мал. 7



Мал. 8



Мал. 9



Мал. 10



Мал. 11



Мал. 12



Мал. 13



Мал. 14



Мал. 15

У часи мезоліту природні фактори знову змінилися: клімат потеплішав, льодовик відступив на північ, а з ним відійшли й велетенські тварини. Змінилися умови полювання, відтак людина винайшла лук і стріли. Полювати на невеликих тварин було зручніше осібно, тому частіше почали використовувати усілякі пастки

та сільця. Значну роль у господарстві відіграло рибальство. Велику рибу і морського звіра ловили за допомогою односторонніх і двосторонніх гарпунів; ставили рибальські сітки, сплетені з лози пастки, удосконалювали гачки. У період мезоліту було винайдено човен, який видовбували з дерева, та весла. Імовірно, тоді ж винайшли лижі і сани.

Поясніть, як вплинули нові знаряддя на ефективність полювання і рибальства.

Первісні люди

Зі змінами природного середовища змінювалась і сама людина. Реконструювати зовнішній вигляд, спосіб життя і заняття наших давніх предків допомагають археологічні дослідження.

Найдавнішу людину відкрив англійський археолог і антрополог Луїс Лікі, який у 1960 р. в Олдувайській ущелині в Африці знайшов фрагменти кісток і щелепу із зубами. Ці рештки належали невідомій раніше людиноподібній істоті. Оскільки поряд із нею було знайдено примітивні знаряддя праці, її назвали **людиною вмілою (Homo habilis)**. Ця та інші знахідки дали можливість ученим відтворити її зовнішній вигляд.

Людина вміла виготовляла примітивні кам'яні рубила. За їх допомогою вона розмелювала тверду їжу, подрібнювала кістки й виробляла дерев'яні знаряддя. Потребу в їжі вона забезпечувала переважно збиральництвом, полювання залишалося допоміжним заняттям. Людина вміла здебільшого вживала рослинну їжу, і лише інколи м'ясо упольованих тварин.

Наступним кроком у розвитку людини була **людина прямоходяча (Homo erectus)**, або **пітекантроп**. Вона вміла виготовляти рубила, гостроконечники, скребла. Жили пітекантропи групами по 25–40 осіб: зазвичай 3–6 дорослих чоловіків, 6–10 жінок і 15–20 дітей. Спільний побут і колективне полювання вимагали складнішої комунікації, а отже, спілкування не лише за допомогою жестів, а й звуків. Поступово звуки склалися у слова, слова — у речення. Так із часом виникла мова.

Нашадком пітекантропа деякі вчені вважають **неандертальця (Homo neanderthalensis)**. Зовні він більше схожий на сучасну людину. Неандертальці жили в умовах холодного клімату, відтак навчилися використовувати природний вогонь від блискавки й лісової пожежі. Підтримуючи багаття на одному місці, люди зігрівалися, захищалися від хижаків і готували їжу.



Порівняйте опис і зображення пітекантропа та неандертальця. Що в них спільного й відмінного?



Пітекантропи



Неандерталець

Близько 40–30 тисяч років тому з'явилася **людина розумна (Homo sapiens)**, або **кроманьйонець**. Ця назва походить від французької місцевості Кро-Маньйон, де у 1868 р. випадково було знайдено рештки людини розумної. Нині відомі стоянки кроманьйонців у Європі, Африці, Азії, Австралії, Америці. Людина розумна певний час співіснувала з неандертальцем. Зростом і будовою тіла вона майже не відрізнялася від сучасної людини. Через хвороби, погане харчування, загибель під час полювання на хижаків тривалість життя кроманьйонців рідко перевищувала 30 років.



Поміркуйте, які фактори, крім природних умов, впливали на розвиток людини.

Плем'я — спільнота (група) людей, що ґрунтується на родових взаєминах та суспільному поділі праці.

Суспільна організація, світорозуміння і мораль первісних людей



Поміркуйте, які обставини змушували людей об'єднуватися. Поясніть значення поняття «первісне стадо».

Приблизно 30 тисяч років тому люди почали формувати роди, до яких належали ті, хто мали спільних предків, тобто родичі. Археологи підтверджують це дослідженнями великих за розміром жител людини кінця палеоліту.

Родова громада (рід) — це спільнота, у якій люди пов'язані між собою родинними зв'язками.



Розгляньте реконструкцію житла з кісток мамонтів. Поміркуйте, якою мала бути людська громада, щоб побудувати подібне.



Реконструкція житла первісної людини

Із формуванням родів зросла роль жінки-матері. Дослідники називають такий суспільний уклад материнською родовою общиною — **матріархатом**, що у перекладі означає «влада матері». Він став одним з етапів формування первісного суспільства. Саме за жіночою лінією визначалася належність до роду. Жінки займалися збиральництвом, готували їжу, зберігали харчові запаси, підтримували вогонь у вогнищі, шили одяг і ростили дітей. У місцях, де жили давні люди, часто знаходять майстерно виготовлені жіночі фігурки.

На чолі общини стояли найдосвідченіші старійшини. Саме вони слідкували за тим, щоб усі члени роду дотримувалися встановлених правил поведінки й отримували рівні частки продуктів. Старійшини спостерігали за вихованням дітей, якими опікувалися усі дорослі члени общини. Діти вивчали звичаї роду та переймали життєвий досвід.



Розгляньте малюнок. Поміркуйте, чи відповідає бачення художника про матріархат історичним фактам.



Прочитайте текст. Поміркуйте, які риси та якості допомагали давнім людям накопичувати перші знання про навколишній світ.

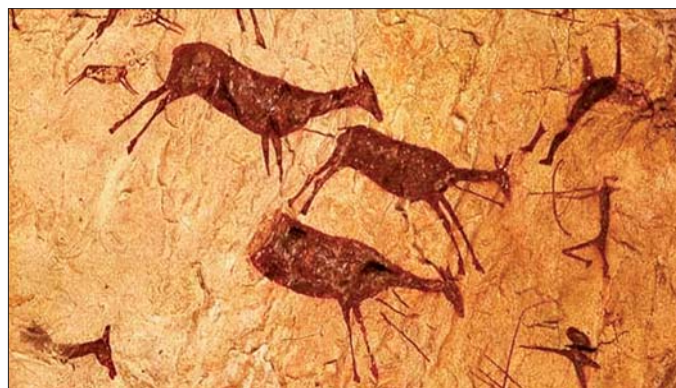


Звичай — це загальноприйнятий порядок, правила, які здавна існують у громадському житті й побуті народу, суспільної групи тощо.



Розгляньте наскельний малюнок. Які знання мала людина, аби його створити?

Наскельний малюнок періоду неоліту у Печері Звірів (Єгипет)



Про елементи моралі первісних людей ми можемо дізнатися завдяки віруванням. Прочитайте визначення. Поміркуйте, у що вірили давні люди.



Ремесло — дрібне виробництво, що базується на ручній праці.



Виконайте онлайн-вправи.



Чи знаєте ви значення слова «шаман»? Розгляньте малюнок 17. Які дії виконували шамани у давні часи? Поясніть, яку роль вони відігравали у віруваннях і традиціях первісних людей.



Мал. 17

Підсумки

Давні люди пройшли складний шлях від життя у повному єднанні із природою до формування суспільства і появи відтворювального господарства. Залежність від сил природи привела до їх обожнювання і спроб впливати на реальність за допомогою магії. Так зародилася релігія. Вже тоді людина розуміла красу природи і намагалася відтворити її у малюнках.

Накопичені у кам'яному віці досвід, знання та уміння стали основою для подальшого розвитку людства й цивілізації загалом.

Домашнє завдання

- 1 Чи погоджуєтеся ви з тим, що природні умови мали визначальний вплив на розвиток людства? Аргументуйте свою думку.
- 2 Складіть і запишіть коротке оповідання про пригоди ваших ровесників у часи мезоліту, коли клімат зазнавав суттєвих змін. Використайте у розповіді достовірні відомості про цей археологічний період.
- 3 Знайдіть додаткову інформацію про анімізм у давніх людей. Поміркуйте, як подібні вірування вплинули на появу імен та прізвищ.
- 4 Визначте, які зміни відбулися у житті давніх людей із появою родової громади.

§ 3. Основні стоянки і пам'ятки первісних людей на території сучасної України



Пригадайте, який період ми називаємо кам'яним віком. На які етапи вчені його поділяють?

Кам'яний вік тривав від часу появи людини — близько 3 мільйонів років тому — до V тис. до н. е., коли вона почала використовувати перші метали. Його умовно поділяють на три періоди: палеоліт, мезоліт та неоліт. Протягом цього періоду давні люди здійснили важливі відкриття: навчилися виготовляти примітивні знаряддя праці з каменю і деревини, користуватися вогнем, почали споруджувати житла, виготовляти одяг, винайшли лук і стріли.

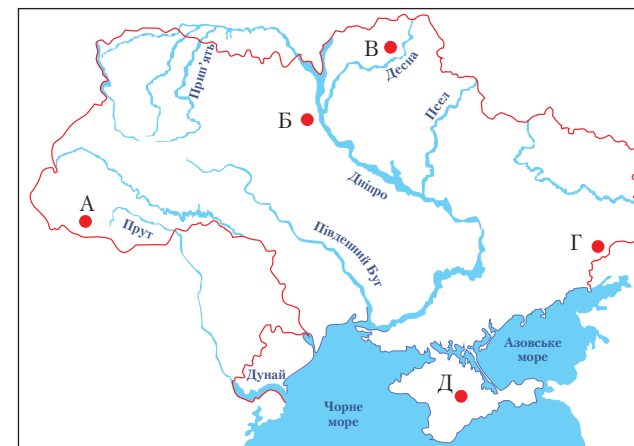
Дослідники стверджують, що давні люди вперше з'явилися на території сучасної України близько 1 мільйона років тому. Найдавнішою пам'яткою, яка це засвідчує, є стоянка поблизу с. Королево на Закарпатті. Там було знайдено знаряддя праці первісної людини з каменю. На жаль, археологам поки що не поталанило знайти кісток найдавніших мешканців України.

Стоянка первісних людей — поселення людей періодів палеоліту, неоліту і бронзи.

Імовірно, першими людьми на землях сучасної України були пітекантропи. Знаряддя праці вони виготовляли з каменів, оббиваючи їх до потрібної форми. Найпоширенішим було рубило: його використовували як ніж, сокиру, кайло і металевий камінь. Крім кам'яних, виготовляли й дерев'яні знаряддя, наприклад списи. Пітекантропи не будували жител, а постійно пересувалися у пошуках їжі. Вони споживали рослини, полювали на оленів, антилоп, коней і навіть слонів. Використовували вогонь, хоча й не вміли добувати його. Сліди діяльності пітекантропів виявлено неподалік с. Рокосове на Закарпатті, с. Лука-Врублевецька на Дністрі та с. Амвросіївка на Донбасі, у передгір'ї Криму.

Наступниками пітекантропів вважають палеоантропів, або неандертальців (150–40 тисяч років тому). На території України археологи

виявили та дослідили понад 200 їхніх стоянок. Чимало їх знайдено у печерах гірського Криму. Найвідоміша з них — стоянка у *Киїк-Кобі*, бо саме тут знайдено кістки найдавнішої людиноподібної істоти на території України. Також чимало неандертальських стоянок віднайдено на Закарпатті, Подністрів'ї, Житомирщині.



Карта місць палеолітичних пам'яток України

- Сучасний кордон України
- Сучасна берегова лінія
- Місця палеолітичних пам'яток



Якими літерами позначено на карті стоянки Киїк-Коба та поблизу с. Королево? Що спільного у місцях їх розташування?

Суворий клімат змушував неандертальців оселятися в печерах. Якщо це було неможливо, вони зводили наземні житла з кісток мамонтів і жердин та вкривали їх шкурами тварин. Неандертальці навчилися виготовляти одяг і добувати вогонь. Вони ускладнили знаряддя праці, найпоширенішими серед яких були гостроконечники та скребла; значно удосконалили їх виготовлення: винайшли скребачки для оброблення шкури, різці для роботи з кісткою, різноманітні ножі для різання м'яса, дерева, шкури, наконечники списів, сокири. Також неандертальці використовували кістки й рогівку (для виготовлення голок, шил, руків'їв інструментів). На місцях стоянок, крім знарядь праці, було знайдено різноманітні прикраси й речі ритуального призначення — браслети, намиста, статуетки.

На території сучасної України досліджено кількасот стоянок пізнього палеоліту. Найвідоміші з них розташовані в с. Мізин на Чернігівщині, с. Межиріч на Черкащині, с. Доброничівці на Київщині та в Києві *Кирилівська стоянка*. Основним заняттям кроманьйонців

цього періоду було полювання на мамонтів на півночі та на бізонів на півдні. Вони жили великими родовими громадами й полювали колективами.



Браслет із кістки мамонта



Браслет із меандровим орнаментом із кістки мамонта було знайдено під час розкопок у с. Мізин на Чернігівщині.

Поміркуйте, які знання і вміння були потрібні давнім людям для виготовлення подібних предметів. Обговоріть свої висновки з однокласниками.

Близько 10 тисяч років тому завершився льодовиковий період, клімат у Європі став подібним до сучасного. Змінився тваринний світ: у лісах оселилися лосі, благородні олені, тури, дикі кабани. Полювання перетворилося на копітку справу, тому людина мусила винайти нові види зброї — лук і стріли. Дослідники вважають, що саме за тих часів було приручено собаку — незамінного помічника під час полювання. Водночас зросла роль збиральництва.



Готуючись до уроку, ви підготували оповідання про пригоди ваших ровесників у часи мезоліту. Чи збігаються ваші описи побуту давньої людини з матеріалом підручника? Які найважливіші риси мезоліту ви виділили у своєму творі?

Новий кам'яний вік, або неоліт, який прийшов на зміну мезоліту, став періодом докорінних змін у господарюванні. Збиральництво, полювання і рибальство вже не задовольняли потреби людства, чисельність якого поступово зростала. Масштабні зміни в господарюванні історики називають **неолітичною революцією**. У цей час люди перейшли від привласнювального господарства (збиральництва, мисливства, рибальства) до відтворювального (землеробства, скотарства). Також з'явилися перші ремесла — гончарство і ткацтво.

Після неолітичної революції протягом багатьох століть більшість людей на Землі забезпечувала себе всім необхідним сама: вирощувала хліб, коноплі та льон, ткала полотно й виготовляла одяг, полювала та рибалила (у лісах було вдосталь звірини, а у річках — риби).



Поміркуйте, які риси відрізняють відтворювальне господарство від привласнювального.



Накресліть у зошиті таблицю і заповніть її, зазначивши у колонках ліворуч, як люди забезпечували свої основні потреби у часи привласнювального господарства, а у колонках праворуч — у часи відтворювального господарства.

Їжа	Одяг	Меблі	Транспорт	Дозвілля



Виконайте онлайн-вправу.



Підсумки

За часів палеоліту почалося заселення давніми людьми сучасних українських теренів. Цей процес був тривалим. Для його реконструкції вчені використовують результати археологічних досліджень. Наші давні предки були спостережливими і зважали на природні фактори, аби вижити у непростих умовах зміни клімату. У період похолодання вони оселялися у печерах, з часом навчилися використовувати і добувати вогонь, будувати житло. Накопичені досвід і знання дозволяли їм розширювати сфери діяльності і краще забезпечувати себе усім необхідним.

Домашнє завдання

- 1 Позначте на контурній карті основні стоянки давніх людей в межах сучасної України.
- 2 Поміркуйте, які переваги має відтворювальне господарство порівняно з привласнювальним.
- 3 Чому важливі зміни у господарстві давніх людей неоліту вчені називають революцією?

§ 4. Трипільська археологічна культура



Розгляньте та проаналізуйте зображення. Що ми можемо дізнатися з них про життя людей?



Чи можемо ми пояснити призначення усіх об'єктів, зображених на фото? Чому? Знайдіть спільні риси у всіх цих предметах.

1. Ритуальний глиняний посуд
2. Модель трипільського святилища
3. Житло трипільців (реконструкція)
4. Трипільське поселення (реконструкція)
5. Статуетка трипільської богині-матері
6. Ритуальна посудина-«бінокль»

Археологічна культура — група подібних за ознаками археологічних пам'яток, поширених на певній території в межах певного історичного часу.

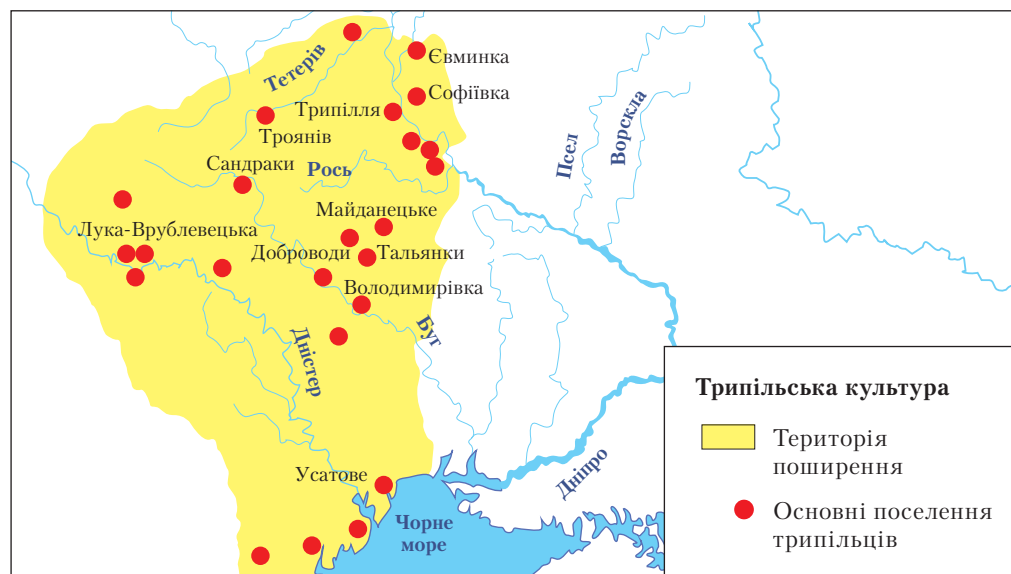
Поширення відтворювального господарства на українських землях археологи пов'язують із носіями трипільської культури. Назва «трипільська культура» умовна і походить від назви с. Трипілля, що на Київщині. Саме тут у 1896 р. український археолог В. Хвойка віднайшов залишки поселень давніх хліборобів. Численні археологічні знахідки свідчать, що трипільці прийшли на землі сучасної України з Нижнього Подунав'я й оселилися на просторах лісостепу України від Дністра до Дніпра, аж до нинішньої Волині та Степового Причорномор'я. Трипільська культура розвивалася на наших землях майже півтори тисячі років — від IV тис. до н. е. до середини III тис. до н. е. Трипільці займалися перелоговим землеробством (розорювали ділянки землі і засівали їх доти, доки не вичерпувалася родючість). Вирощували ячмінь, просо, пшеницю, бобові культури. Землю обробляли дерев'яною мотикою з кам'яним або кістяним наконечником, а згодом — ралом. Відомо також, що племена трипільців розводили велику рогату худобу, кіз, овець, свиней. Майстерно виготовляли глиняний посуд у спеціальних гончарних печах, а потім розмальовували складними візерунками чорною, брунатною, червоною, рідше білою фарбами. Трипільські громади жили сім'ями, що з часом об'єднувалися у племена. Спершу їхні поселення були невеликими, у них мешкало по 50–60 осіб. Згодом вони почали будувати великі селища — **протоміста**, у яких мешкало до 10 тисяч осіб. Археологи стверджують, що протомісто *Майданецьке на Черкащині* мало площу 300–400 га і складалося майже з 2 тисяч жител.

Трипільці вірили в богів грому, сонця, вітру, дощу. Дослідники вважають, що у той час існував культ богині родючості. Підставою для таких припущень є численні жіночі фігурки, які знаходять майже в кожному трипільському поселенні.

З часом трипільська культура почала занепадати. Імовірно, основну роль у цьому відіграли природні фактори. Земля виснажувалася і давала менші врожаї. Знайти нові ділянки ставало дедалі важче. Клімат холоднішав і ставав посушливим. Відтак трипільці розчинилися серед інших племен та общин.




Розгляньте карту розселення трипільців. Визначте, на землях яких історично-географічних регіонів вони жили.



Наукові дослідження встановили, що трипільські поселення розташовувалися на невеликій відстані одне від одного (7–9 км). Загалом на території, заселеній представниками цієї культури, могло проживати до 2 мільйонів осіб.

У добу енеоліту людство опанувало перші метали: спочатку мідь і золото, а пізніше, у III тис. до н. е., бронзу. Але справжню революцію у виготовленні знарядь праці та зброї викликало опанування заліза.

 Полічіть, скільки поселень трипільців існувало у часи найбільшого розквіту культури.

 Виконайте онлайн-вправу.



Підсумки

Трипільська культура, за визначеннями вчених, побутувала у IV – середині III тис. до н. е. Це період енеоліту.

Трипільля – землеробська культура. Для виготовлення знарядь праці та зброї використовували кремень, камінь, кістку або ріг. Трипільці видобували мідь на територіях сучасних Волині й Подністров'я –

знайдено велику кількість мідних виробів, зокрема прикрас, знарядь праці та зброї. Гончарство (із використанням двоюрисних горнів), видобуток та оброблення кременю стали ремеслами.

Причини зникнення трипільців невідомі. Науковці припускають, що це сталося через зміну клімату та виснаження землі (люди не вмели удобрювати ґрунт). Оскільки трипільці жили дуже давно і не залишили про себе писемних свідчень, ученим надзвичайно важко перевіряти достовірність власних висновків.

Домашнє завдання

- 1 Намалуйте реконструкцію трипільського житла на окремому аркуші.
- 2 Визначте основні особливості трипільської культури, які дозволяють ученим виявляти місця проживання її представників.

ДОСЛІДНИЦЬКИЙ ПРОЕКТ



Прочитайте уривок із повідомлення Всесвітньої служби новин BBC про загадку Стоунхенджа.



Поміркуйте, як люди неоліту могли переміщувати величезні кам'яні брили. Знайдіть інформацію про подібні загадкові місця в Україні. Напишіть повідомлення про історичну пам'ятку на сайт «Туристична Україна» та доберіть ілюстрації до нього.



Стоунхендж. Велика Британія

Узагальнення і тематичний контроль

1 Накресліть у зошиті таблицю й заповніть її.

Досягнення давніх людей

Період	Досягнення
Палеоліт	Поява кам'яних знарядь праці...
Мезоліт	
Неоліт	
Енеоліт	

2 Виконайте тестові завдання. Правильні відповіді запишіть у зошит.

- Давні люди з'явилися на землях сучасної України
 - у часи палеоліту.
 - у часи мезоліту.
 - у часи неоліту.
 - у часи енеоліту.
- Протягом якого історичного періоду люди навчилися користуватися лижами, човнами, вправно рибалити та змогли одомашнити собаку?
 - палеоліту
 - мезоліту
 - неоліту
 - енеоліту
- Період в існуванні людства, коли провідну роль у суспільстві відігравала жінка, а родинні зв'язки визнавали за жіночою лінією, — це
 - родова община.
 - первісне стадо.
 - патріархат.
 - матріархат.

- Про що свідчить зображення?
 - формування роду
 - виділення скотарства як окремого заняття
 - зародження мистецтва
 - віру у надприродні сили



Наскельні малюнки
первісних людей

- Установіть відповідність між поняттями та їх визначеннями.

1 магія	A наділення предметів магічними властивостями і захисною силою
2 фетишизм	B віра у походження від певної тварини
3 анімізм	B обряди, що мають вплинути надприродним шляхом на явища природи, тварин або людину
4 тотемізм	Г віра у багатьох богів
	Д віра в існування духів
- Які основні риси неолітичної революції? (Виберіть три правильні відповіді.)
 - опанування вогню
 - одомашнення коня
 - перехід до відтворювального господарства
 - поява перших штучних матеріалів
 - поява мови
 - виникнення міст (поселень міського типу)
 - опанування міді та бронзи

3 Дайте визначення поняття «археологічна культура». Запишіть його у зошит.



Прочитайте текст і визначте, чи йдеться у ньому про археологічну культуру. Відповідь аргументуйте.



РОЗДІЛ 2

Стародавні цивілізації Азії та Африки

Які вони, цивілізації Давнього Сходу? Звідки ми знаємо про життя людей у Давньому Єгипті, Дворіччі та Фінікії?



Чому люди застосовували іригаційне землеробство?



Якими були давні держави?

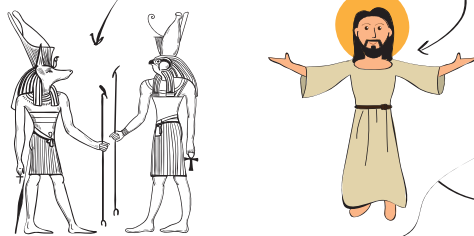


Чому виникли перші закони?

Закони царя Хаммурапі — визначна пам'ятка історії та правознавства.



Яка різниця між політеїзмом та монотеїзмом?



Біблійні історії

Реальність чи легенда?

Винайдення письма: яка різниця між ієрогліфами та клинописом?



§ 5. Цивілізація долини Нілу. Природно-географічні умови розвитку давньоєгипетської цивілізації. Повсякдення й господарське життя



Пригадайте, що ви знаєте про сучасний Єгипет. Назвіть кілька слів, які асоціюються у вас із цією країною.



Розгляньте карту Давнього Єгипту. Які природні умови були сприятливими для розвитку людини, а які, навпаки, ускладнювали цей процес?



Землі Єгипту лежать у північно-східній частині Африканського континенту й омиваються Середземним та Червоним морями. Його клімат не схожий на український: спека тримається весь день, а вночі трапляються навіть заморозки. Більшу частину території Давнього Єгипту займали пустелі: Лівійська, Нубійська та Сахара (найбільша у світі). Серед розпечених пісків подекуди зберігалися оази з квітучими рослинами, пальмами і джерелами.

Із півдня на північ землями Єгипту через пустелі несе свої води найдовша річка світу — Ніл. Вона бере початок у горах і витікає з величезного озера Вікторія. Через тисячі кілометрів Ніл впадає до Середземного моря. Його гирло розгалужується на велику кількість невеличких річок-рукавів, які утворюють дельту.



Знайдіть на карті Єгипту дельту Нілу. Поміркуйте, чому людям було вигідно поселятися в ній або поблизу.





Бог Хапі

З давніх-давен територію у дельті Нілу називають Нижнім Єгиптом. Вище за течією простягається Верхній Єгипет. Добробут, а іноді й виживання єгиптян залежали від річки. У червні вода в ній починала прибувати — і Ніл виходив з берегів, затоплюючи рівнинні землі. У цей час природа оживала: посеред води виростали цілі ліси папірусу, прилітала велика кількість птахів. Давні єгиптяни вважали, що керував розливами Нілу бог Хапі.

На початку вересня вода поступово починала спадати — і до листопада Ніл повертався у свої береги. Після повені у долині залишався родючий намул. Цю частину країни по обидва береги річки давні єгиптяни називали Та-Кемет, що у перекладі означає «чорна земля».

Протягом трьох-чотирьох місяців після повені погода була стійкою та сприятливою для рослинності. Уся долина річки вкривалася зеленню й розквітала.

 Розгляньте зображення бога Хапі. Як воно пов'язане із природними особливостями Давнього Єгипту?

 Прочитайте текст молитви. Яку географічну назву необхідно вписати на місці пропуску?




Повсякдення й господарське життя

Предки сучасних єгиптян заселили долину Нілу в V тис. до н. е. — в епоху неоліту. Вони одомашнили вівцю і козу, пізніше — качку, гуску і велику рогату худобу, почали вирощувати пшеницю, фінікові пальми, виноград, льон. Відтак сільське господарство стало основою єгипетської цивілізації, але дуже залежало від розливів Нілу. Щоб


вони не спричиняли руйнувань, єгиптяни навчилися контролювати рівень води за допомогою дамб (земляних насипів) і каналів. Дамби стримували потоки води під час сильних розливів, а канали відводили потоки до віддалених сільськогосподарських ділянок. Таким чином зростала площа орних земель.

Іригаційне (зрошувальне) землеробство базувалося на відведенні води до полів, яким не вистачало вологи, за допомогою спеціальної системи каналів. Таким чином вдавалося підвищувати родючість ґрунтів.

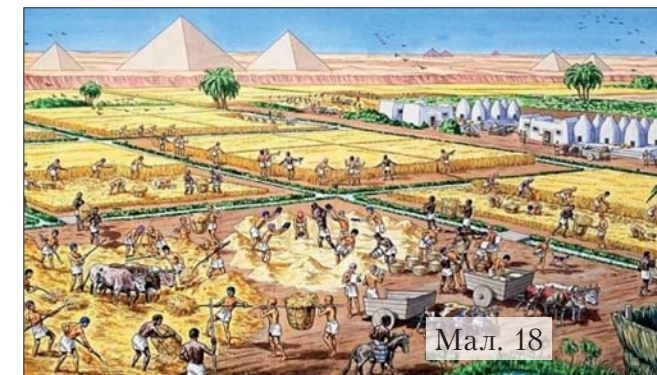
 Розгляньте малюнок 18. Поміркуйте, чи міг один рід розбудувати систему каналів по всьому Давньому Єгипту. Що необхідно для того, аби зрошувальні канали працювали? Зверніть увагу на житло.

Житла єгиптяни будували з цегли-сирцю, завдяки якій у приміщеннях навіть у полуденну спеку зберігалася комфортна прохолода. У кожному будинку була кухня з відкритим дахом. Стіни фарбували в білий колір або завішували килимами з льону.

 Чим зумовлений такий вигляд поселень?

 Розгляньте малюнок 19. Які види ремесла зображені на ньому? Поміркуйте, які всесвітньовідомі пам'ятки давньоєгипетської культури було створено завдяки праці ремісників.

У Єгипті розвивалося ткацтво. Місцеві ремісники навчилися виготовляти якісні тканини з льону та фарбувати їх у різні кольори — червоний, синій, зелений, — однак улюбленим залишався білий. Високого рівня у Давньому



Мал. 18



Мал. 19

Єгипті досягло гончарство. Для виготовлення предметів із глини ремісники опанували гончарний круг. Готові вироби просушували та прикрашали витонченими малюнками. Посуд обпалювали у спеціальних печах.

Єгиптяни вміли гарно обробляти камінь і дерево. Згодом навчилися виготовляти скло й обробляти та плавити метал (мідь, олово, золото, а пізніше й бронзу). Ремісничі інструменти були різноманітними, але завжди простими. Найскладнішими вважалися теслярні та столярні знаряддя. Із бронзи єгиптяни виготовляли хірургічні інструменти.



Важливу роль у господарстві Давнього Єгипту відігравали допоміжні заняття. Розгляньте малюнки 20, 21. Які процеси на них зображено? Охарактеризуйте, що давали такі заняття давнім єгиптянам.



Мал. 20



Мал. 21

Ріка Ніл була важливою транспортною артерією. Нею великі баржі перевозили кам'яні брили масою у кілька сотень тонн. Для особистих потреб єгиптяни будували маленькі човни з папірису. Із часом вони навчилися будувати великі кораблі, що рухалися відкритим морем за допомогою вітрил і весел.



Виконайте онлайн-вправу.



Підсумки

Завдяки невичерпній родючості землі сільське господарство було основою цивілізації Давнього Єгипту. Розливи Нілу надавали ґрунту родючості й вологи. До посушливих місць воду постачали за допомогою іригаційної системи. Однак природні особливості дещо

стримували розвиток економіки: у давніх єгиптян не було стимулу для вдосконалення технологій. Ніл наносив мул, у який одразу висівали зерно. Кількість вирощеного зерна зростала завдяки розширенню посівних площ, а не підвищенню врожайності.

Домашнє завдання

- 1 Підтвердіть або спростуйте висновок «батька історії» давньогрецького вченого Геродота про те, що «Єгипет є даром Нілу». Аргументуйте свою відповідь.
- 2 Творче завдання на вибір:
 - Складіть кросворд на тему «Господарське життя Давнього Єгипту».
 - Опишіть один день із життя давнього єгиптянина. Зверніть увагу на його побут, одяг, їжу, взуття. Уявіть, яким був його відпочинок.
 - Підготуйте повідомлення про роль папірису у житті давніх єгиптян. Доберіть ілюстрації в Інтернеті.

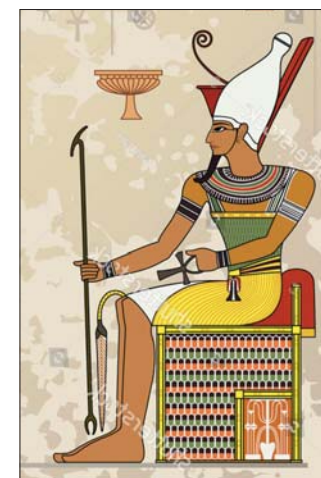
§ 6. Організація суспільства і влади в Давньому Єгипті



Розгляньте зображення на стародавній фресці (мал. 22). Як ви вважаєте, чим займалася ця людина? Які деталі зображення підтверджують ваші здогадки?



Прочитайте текст. Вставте пропущені слова.



Мал. 22

Фараон — цар у Давньому Єгипті.

Сама природа сприяла розвитку Давнього Єгипту як централизованій держави. Єдиною доступною водною артерією користувалися спільно усі номи (області Єгипту), що були розташовані ланцюгом уздовж річкової долини. У таких умовах політичну стабільність й ефективну роботу каналів могла забезпечити лише сильна монархія.

Про могутність фараонів і поклоніння їм свідчить пишній поховальний обряд. Єгиптяни вважали, що після смерті фараон приєднувався до богів. Ще за життя правителя вони будували місце його останнього спочинку у вигляді величезних пірамід. Традиція будувати піраміди проіснувала майже 1000 років. Згодом фараонів почали ховати у гробницях, які вирубували у скелях. Вони були більш утаємничені, а отже, захищені від пограбувань. Першу піраміду збудували за царя Джосера майже 5 тисяч років тому.



Накресліть у зошиті лінію часу. Позначте на ній дату зведення піраміди Джосера і порахуйте, скільки років минуло відтоді.

Єгипетські фараони

Влада фараонів у різні часи зазнавала змін. Були серед них могутні володарі, а були й такі, які гинули через змови вельмож. Прочитайте про єгипетських фараонів і порівняйте правління найвідоміших єгипетських царів доби Середнього царства (середина XXI–XVIII ст. до н. е.).



Поміркуйте й обговоріть з однокласниками, про чії інтереси дбали фараони.



Прочитайте уривок з історичного джерела.



Визначте головні обов'язки чаті. Як ви гадаєте, чи є схожа посада в сучасній Україні?

Соціальну еліту Давнього Єгипту становили фараон, царедворці (переважно царські родичі), місцева знать, жрецька верхівка. Фараонові належали величезні маєтності. Він надавав володіння своїм вельможам у службове користування. Селяни, які жили на цих землях, були зобов'язані працювати на вельмож.

Хліборобів, ремісників, рибалок, пивоварів, птахоловів у фараонових господарствах, маєтках вельмож і храмах називали **меретами**. Працівників на полях об'єднували в робочі загони, за якими наглядали чиновники. Щодня мерети отримували **уроки** — норми виробітку, за невиконання яких карали бамбуковими киями. Власних господарств мерети не мали, а жили із заробітку — платили їм виробленими ними ж товарами.

Незначний відсоток єгипетських селян було звільнено від примусових робіт на вельмож, натомість вони будували царські гробниці, храми, іригаційні споруди тощо і сплачували податок за користування землею та водою для її зрошення.

Найважче жилося рабам. Вони не мали ані прав, ані майна. Наглядачі поводитися з ними жорстоко, а вкрай важка праця робила їхнє становище нестерпним. Їх називали живими мерцями або живими для вбивства. Це свідчить про те, що рабами були переважно військовополонені. У рабство потрапляли також бідні селяни за борги і злочинці. Раби працювали переважно на важких земляних роботах, у копальнях, на будівництві.



Розгляньте зображення соціальної піраміди. Запишіть у зошит назви її рівнів у порядку від найнижчого до найвищого. Поясніть, за яким принципом вони розташовані.



Соціальна піраміда



Прочитайте твердження. Якщо вони правильні, наведіть аргументи з тексту параграфа, якщо хибні – спростуйте.

- 1 Жерці у Давньому Єгипті мали необмежену владу і прирівнювалися до богів.
- 2 Давньоєгипетські чиновники виконували чимало завдань, зокрема визначали та збирали податки.
- 3 Усі фараони багато часу проводили у загарбницьких походах.



Виконайте онлайн-вправу.



Підсумки

У період розквіту Давній Єгипет був **централізованою монархією** (найвища державна влада зосереджена в руках монарха) із надзвичайно широкою системою бюрократичного апарату. Фараон мав усю повноту законодавчої, виконавчої та судової влади. Правитель був верховним воєначальником і найвищим суддею. Піддані називали його добрим богом, сином бога Ра (бога Сонця). Керувати державою фараонові допомагали чиновники, які збирали податки, контролювали громадські роботи, збирали ополчення.

Домашнє завдання

- 1 Визначте, які риси економічного й політичного життя свідчать про розвиток у єгиптян власної цивілізації.
- 2 Підготуйте повідомлення про обов'язки і статус давньоєгипетських жерців.
- 3 Поміркуйте, чому давні єгиптяни використовували працю рабів.

§ 7. Міфологія, писемність і мистецтво. Будівництво пірамід



Розгляньте малюнок. На ньому зображено богів Осіріса та Ісіду. Обговоріть з однокласниками свої припущення, покровителями яких явищ їх вважали.



Прочитайте уривок з міфа про Осіріса та Ісіду. Переверте свої припущення.



Осіріс та Ісіда

Міф про Осіріса справив значний вплив на культуру інших народів. Наприклад, давній історик Геродот зазначав: «Давні греки вважали Осіріса прототипом Діоніса. Люди були вдячні богу за винайдення плуга». Згідно з легендою саме Осіріс навчив єгиптян землеробства.



Прочитайте про давньоєгипетських богів.



Розгляньте малюнок. На ньому зображено головних богів Давнього Єгипту. Як ви гадаєте, хто з них покровителем якої стихії був? Аргументуйте свої припущення.





Мал. 23

Писемність

Науковці, досліджуючи історію Давнього Єгипту, тривалий час не могли розшифрувати писемність, яка збереглася на стінах єгипетських храмів, гробниць і на саркофагах. Давньоєгипетський посуд, віднайдений археологами, вкритий загадковими знаками та малюнками. Такі позначки єгиптян іще в давнину називали **ієрогліфами** — «священним письмом». Нині відомо близько 1000 таких знаків, із них найпоширенішими є близько 700–800.



Для прикладу розглянемо зображення ієрогліфа будинок . Вертикальна риска вказує на те, що ієрогліф позначає іменник. Як ви гадаєте, яке значення цього ієрогліфа, якщо поруч із ним зображено .



Грамоту єгиптяни вивчали у платних школах, які існували переважно при храмах. У них школярі вчилися не лише читати й писати, а й опановували науки. Любов до навчання прищеплювали за допомогою бамбукової палиці, керуючись тодішнім «педагогічним» принципом: «вухо хлопця — на його спині, він слухає, коли його б'ють». Деякі випускники шкіл досягали вершини чиновницької кар'єри.



Як ви вважаєте, чи можна забезпечити якісну освіту такими методами навчання?

Складність староегипетського письма спричинила появу культу грамотності. Саме грамотність, а не військова звитяга, цінувалася в Єгипті понад усе, шлях до влади «лежав не через меч, а через перо». Окремі писці зажили слави, їх вважали напівбогами, їхню мудрість оспівували поети.



Доберіть аргументи на користь високого статусу писця у давньоєгипетському суспільстві. Яка вигода від дрібних чиновників простому люду?

Наукові знання



Прочитайте текст. Визначте, у яких сферах давні єгиптяни застосовували на практиці теоретичні знання.



Запишіть у зошиті давньоєгипетськими цифрами нинішній рік. Чи зручна така система позначень?

Із незапам'ятних часів єгипетські жерці-звіздарі здійснювали астрономічні спостереження, заклавши основи прикладної астрономії. Вони знали планети Меркурій, Венера, Марс, Юпітер і Сатурн, фіксували місячні та сонячні затемнення, навіть створили своєрідну карту зоряного неба. Рівень астрономічних знань у країні виявився достатнім для створення простого й зручного сонячного календаря.

Календарний рік у єгиптян відставав від астрономічного лише на 1/4 доби. У межах одного покоління таке розходження (10 діб на 40 років) було майже непомітним, але протягом століть новорічне свято перекочувало по всіх сезонах року («блукаючий рік»). Добу єгиптяни ділили на 24 години, що потім стало надбанням усього людства.



Розгляньте малюнок 24. Кого з богів зображено поруч із лікарем? Поміркуйте чому.

Найбільших успіхів стародавні єгиптяни досягли в галузі медичних знань. Дослідники пояснюють це тим, що для потреб бальзамування вони здійснювали розтин тіл померлих, а тому добре розумілися на анатомії. Знання анатомії дозволило зробити геніальне відкриття: не серце, а мозок є керівним центром організму. Як повідомляв Геродот, єгипетські медики спеціалізувалися на ліку-



Мал. 24

ванні окремих недуг. За допомогою набору медичних інструментів вони робили складні операції, навіть здійснювали трепанацію черепа.

Староєгипетська народна медицина вплинула на розвиток античної медицини. Єгипетську рецептуру використовували в середньовічній арабській та європейській медицині. Більше того, навіть сучасні медики успішно застосовують староєгипетську методику лікування деяких тяжких захворювань (псоріазу, екземи, раку шкіри тощо).

Будівництво пірамід

Піраміда Хеопса — єдине із семи чудес світу, яке збереглося до наших днів. Поміркуйте, чому так сталося.

Першу піраміду збудував фараон Джосер. Його 60-метрова кам'яна гробниця в Саккарі («праматір пірамід») мала східчасту форму. Найбільші піраміди спорудили для себе всесильні фараони IV династії Хуфу (Хеопс) — висотою 146,5 м, Хафра (Хефрен) — 138 м, Менкаура (Мікерін) — 66 м. За Геродотом, піраміду Хуфу і дорогу до неї від Нілу будувало протягом 30 років 100 тисяч єгиптян. Поблизу гізіських пірамід (Гіза — передмістя сучасного Каїра) один із фараонів, найімовірніше Хуфу, вирубав у скелі символ царя-переможця — Великого Сфінкса.

Сфінкс поставив ученим чимало запитань: хто і коли його звів? що символізує ця істота? чому він частково зруйнований? Нещодавно група японських дослідників ехолокатором просвітила піраміди і статую. Відповідно до їхніх висновків кам'яну скелю, з якої було вибито Великого Сфінкса, оброблено раніше, ніж зведено піраміду Хеопса.



Великий Сфінкс



Єгипетські піраміди



Чому вчені не можуть остаточно розгадати таємниці Великого Сфінкса?

Єгиптяни ховали своїх царів з величезними почестями, часто з людськими жертвоприношеннями. До гробниць клали дуже багато різних речей, які, за віруваннями давніх єгиптян, потрібні у потойбічному житті. Біля фараонових пірамід будували невеликі піраміди та гробниці-мастаби царські родичі й вельможі, а жерці ховали священних тварин. Відтак у Гізі поступово виріс велетенський кам'яний цвинтар, справжнє «місто мертвих».

Чимало нового про давньоєгипетський культ померлих учені дізналися на початку ХХ ст. У 1922 р. англійський археолог Говард Картер випадково віднайшов гробницю Тутанхамона, яка вразила світ скарбами. У гробниці були колісниця, меблі, скрині з речами, таці з харчами, бутлі з вином, моделі човнів, близько 500 статуєток богів і фараонів, прикраси, зброя, посуд. Мумія фараона лежала в кількох домовинах. Усі речі виконано з високою художньою майстерністю. Наразі вони є найціннішими експонатами Каїрського музею.



Маска
Тутанхамона



Розгляньте маску Тутанхамона. Проаналізуйте, які галузі мистецтва розвивалися у Давньому Єгипті.



Порівняйте маску фараона і скульптурний портрет його матері — цариці Нефертіті.



Виконайте онлайн-вправу.



Підсумки

Єгипетська цивілізація залишила після себе багату спадщину: залишки давніх будівель, піраміди та гробниці, писемність, розвинені наукові знання. Життя Єгипту цікавило сучасників, і цей інтерес із часом лише зростає. Дослідження єгипетської цивілізації стало можливим завдяки археологам, антропологам, лінгвістам та мистецтвознавцям.



Цариця
Нефертіті

Домашнє завдання

Накресліть у зошиті таблицю й заповніть її.

Культура Давнього Єгипту

Галузь	Досягнення

§ 8. Цивілізації Дворіччя. Природно-географічні умови розвитку Шумеру та Вавилону. Повсякдення і господарське життя

Цивілізації Дворіччя

На Близькому Сході у IV тис. до н. е. між річками Тигр та Євфрат виникла цивілізація Месопотамії, або Дворіччя. Її традицію поділяють на три культурно-історичні періоди: Шумеру, Вавилону й Ассирії.

Історія Давнього Дворіччя пройшла кілька етапів. Перший ознаменувався освоєнням і заселенням наприкінці IV тис. до н. е. долини річок Тигр та Євфрат шумерами (стародавній північний народ), які заснували у Дворіччі перші міста-держави Ур, Урук, Кіш та Лагаш. Він тривав близько 1,5 тисячі років.

Другий період — час процвітання Вавилону — перша половина II тис. до н. е. Найвищого розквіту він зазнав за правління царя Хаммурапі (1792–1750 рр. до н. е.).



Накресліть у зошиті лінію часу й позначте на ній період правління царя Хаммурапі.

Третій період — період ассирійської культури, яка була сповнена пафосом сили, уславлювала військову міць і перемоги царів.

У давнину Тигр та Євфрат текли паралельно, за що їх називали близнюками. Євфрат був неглибоким і спокійним, а тому придатні-

шим для судноплавства. Води бурхливого Тигру потрібно було регулювати. Техніку для цього у Месопотамії винайшли у I тис. до н. е. А до того люди селилися уздовж Євфрату та його рукавів, а також у долині притоки Тигру — ріки Діяли. Нині ці ріки у південному напрямку розходяться, а потім знову сходяться і зливаються в одну ріку Шатт-ель-Араб, що впадає в Перську затоку.

Тигр і Євфрат не тільки несли життєдайну вологу, а й щороку після розливу залишали в долині близько 3 мільйонів тонн мулу, що робило ґрунти Месопотамії дуже родючими і забезпечувало щедри врожаї.

На відміну від паводку в Нільській долині, найбільший розлив Тигру і Євфрату відбувався до визрівання хлібів, тому землеробам доводилося, перш ніж сіяти, відводити воду в канали і басейни, щоб потім використовувати для поливу озимини.

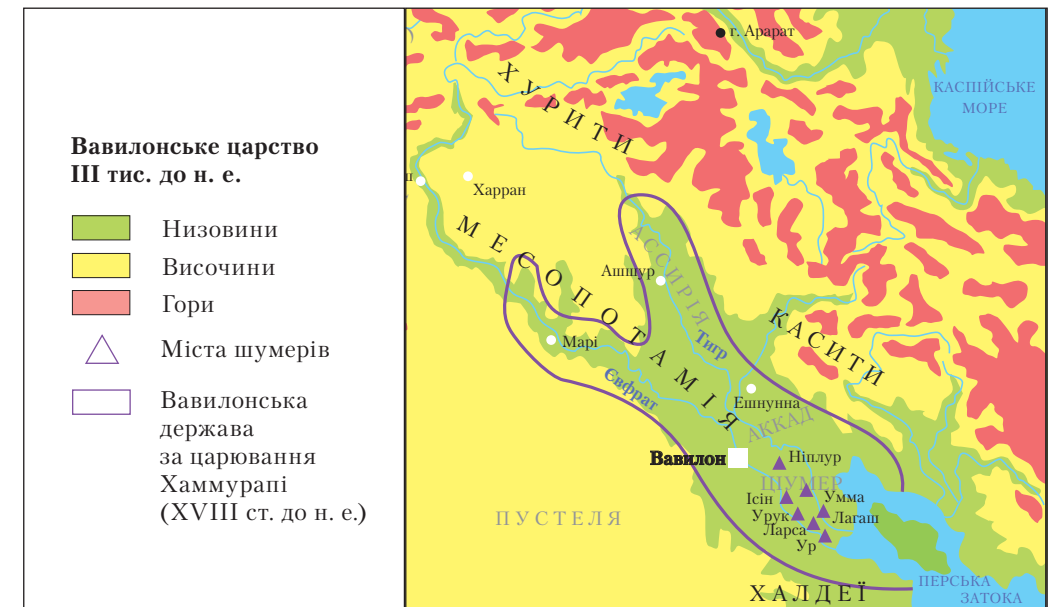
Весняні повені бували катастрофічними. Відтак немає нічого дивного в тому, що саме в Месопотамії виникла моторошна легенда про всесвітній потоп.



Пригадайте, де ще зустрічається історія про всесвітній потоп. Як описано цю подію?



Порівняйте природні умови Дворіччя та Давнього Єгипту. Скористайтеся для цього картою. Визначте їх спільні та відмінні риси.



Щоб перетворити південні месопотамські болота на оазу, люди створили складну іригаційну систему. Канали забезпечували поля вологою і зменшували наслідки повеней. Іригаційне землеробство Вавилонії базувалося на дренажних роботах. Родючий мул майже не доходив на поля, натомість канали і водоймища були замуленими, тому постійно доводилося ремонтувати дамби й чистити канали. Коли іригаційна система через напад чужинців або недбалість робітників виходила з ладу, землі між Тигром і Євфратом перетворювалися на пустелю.



Поміркуйте, які умови потрібні для організації таких масштабних робіт.

Природа Південної Месопотамії була бідна на сировинні ресурси: не було промислової деревини, будівельного каменю та металічних руд. Відтак у виробництві ужиткових речей вавилоняни використовували річкову глину та очерет. За віруваннями вавилонського населення саме з глини боги зліпили людину.

Природно-кліматичні умови Північної Месопотамії істотно відрізнялися від південних асирійських — гористий, кам'янистий степ з родючими зволженими землями. Однак орних земель тут було небагато, бо гори майже впритул підходили до берегів річок. Та Ассирія була багатою на будівельний камінь і залізні руди. Різноманітною була й місцева фауна: тут водилися леви, слони, леопарди, дикі осли та поні, кабани, ведмеді, лані.

Ассирійці активно займалися торгівлею, оскільки країну перетинали прадавні караванні шляхи.



Руїни Харрана



Харран — одне з найдавніших міст світу. Знайдіть його на карті і, зважаючи на інформацію в тексті параграфа, опишіть природно-кліматичні умови місцевості, де воно розташоване.

Повсякденне життя

Учені вважають, що люди почали заселяти землі поблизу Тигру та Євфрату приблизно у IX–VIII тис. до н. е. Південну частину Дворіччя біля Перської затоки контролювали шумери. Відповідно, їхні території дістали назву Шумер. Північніше розселились аккадці. Їхня держава відома як Аккад. Ці частини Месопотамії різнилися не тільки природними умовами, а й мовою. Населення Південного Дворіччя у VI–IV тис. до н. е. займалося переважно землеробством і скотарством. Тут вирощували зернові культури — просо, ячмінь, пшеницю, які давали високі врожаї двічі на рік, а також овочі — часник, цибулю, огірки тощо.

Річки, озера й Перська затока були багаті на рибу. В очереті гніздилися водоплавні птахи. Із сусідніх степів забігали дикі бики, газелі, страуси та дрібна дичина. Відтак жителі Південного Дворіччя займалися рибальством і полюванням.

Міста в Месопотамії будували за чітким планом, згідно з яким усі вулиці перетиналися під прямим кутом. Це правило було закріплено асирійським законодавством, і того, хто його порушував, карали. Усі будинки в містах були подібні один до одного і стояли глухою побіленою стіною до вулиці. Їх будували таким чином, що увесь житловий квартал мав спільну стіну. Сміття викидали просто на вулицю, де його втоптували перехожі, і рівень дороги поступово підвищувався, тому до входу в будинок робили невисокі східці.



Поміркуйте, що необхідно для розвитку торгівлі. Чи були відповідні умови в Месопотамії?

Торгові інтереси вимагали надійних шляхів сполучення між поселеннями й містами. До асирійської доби дороги у Месопотамії були не мощеними, а утрамбованими. На певних відстанях над дорогами зводили невеликі укріплення — так влада дбала про охорону караванів. У цих укріпленнях купці ночували й поповнювали запаси води.

Найчастіше для перевезення вантажів у Месопотамії використовували ослів. Верблюдів почали розводити для цього у Ново-Ассирійській державі. Вантажі іноді перевозили на дво- або чотириколісних візках, у які впрягали ослів, або на спеціальних дерев'яних платформах, поставлених на котки — круглі дерев'яні колодки, на яких перекочували важкі предмети.

Купці охочіше перевозили свої товари поромом. Невеликий вантаж переправляли через річки та канали, а люди й худоба переправлялися уплав. Для транспортування вантажів використовували також прості, але надійні річкові судна.

Побут асирійців був невибагливим. Із меблів у них були переважно плетені ліжка, низенькі стільці, лави для ніг. Сиділи в основному на засланій очеретяною циновкою глиняній долівці. Речі зберігали у глиняних посудинах. Освітлювали помешкання за допомогою глиняних олійних ламп. Лише у заможних господарів у домівках стояли дерев'яні скрині та крісла, стіни вони завішували кольоровими тканинами й килимами.

Одяг месопотамці виробляли з овечої вовни. Ляна тканина була дорожчою, бо її привозили з-за кордону. Представники еліти могли собі дозволити шовкове вбрання. Тканину густо драпірували і фарбували в яскравий колір. Ті, хто не міг купити барвників, вибілювали вовняну тканину на сонці.



Асирійські книжники

Робочим одягом у чоловіків був короткий фартух, вихідним — довга полотняна туніка з короткими рукавами (у жінок, які вдягалися так само, як і чоловіки, вона сягала землі). У негоду поверх туніки накидали на плечі короткий вовняний плащ, який стягували широким поясом.

Робочий люд у Вавилонії ходив босоніж, представники елітних прошарків узували сандалії, дехто з них носив і шкарпетки.

У Старовавилонський період чоловіки носили круглу повстяну шапочку із широкими загнутими полями чи ковпак. Згодом шапка вийшла з моди, і чоловіки обходилися простою налобною пов'язкою. Заміжні жінки з кінця II тис. до н. е. з'являлися на людях у хустці й тонкому покривалі, яке опускалося з голови на плечі й спадало на всю фігуру, однак не завжди ховало обличчя.



Опишіть раціон харчування жителів Дворіччя, зважаючи на розвиток землеробства і скотарства.



Виконайте онлайн-вправу.



Підсумки

Природні умови Дворіччя мали значний вплив на формування землеробської цивілізації. Обмежені у ресурсах місцеві жителі запровадили чимало новацій, якими людство користується донині. Працелюбність і наполегливість стали тими рисами, які дали змогу скористатися благами природи і боротися з її руйнівною стихією.

Домашнє завдання

- 1 Порівняйте побут давніх єгиптян і месопотамців. Визначте, як природні умови впливали на повсякденне життя представників цих землеробських цивілізацій.
- 2 Намалюйте у зошиті чи на окремому аркуші паперу жителів Шумеру або Вавилону.

§ 9. Організація суспільства та влади у містах-державих і царствах Дворіччя. Закони Хаммурапі



Пригадайте, чому вчені вважають появу і розвиток міст важливою ознакою цивілізації.

Міста-держави Дворіччя у IV–III тис. до н. е.

Учені стверджують, що певний час шумери й аккадці воювали між собою. Вони заснували багато міст: на півдні — Ур, Урук, Ерід, Лагаш, а на півночі — Аккад, Марі, Ашшур. Дослідники називають їх містами-державами.




Поясніть значення терміна «місто-держава». Чим, на вашу думку, такі поселення відрізняються від протоміст?


Зазвичай поселення переростали у міста поблизу каналів і на перетині торговельних шляхів. Таким чином містяни були забезпечені водою для поливу полів та садів і мали транспортні шляхи, щоб діставатися до інших поселень.

 Які будівельні матеріали були доступні жителям Месопотамії?

Єдиним необмеженим ресурсом у Дворіччі була глина. Саме з глиняної цегли зводили житлові будинки, храми, палаци. Та оскільки тут відчувалася нестача палива, єдиним способом оброблення вогкої глини було висушування сформованих цеглин на сонці.

Глина слугувала основним матеріалом і для місцевих ремісників. Вони майстерно виготовляли об'ємні винні бочки, різноманітний посуд, знаряддя праці, труби і навіть цвяхи. Написи на глиняних табличках заміняли документи. У III тис. до н. е. у ремісництві відбулися важливі зміни: знаряддя праці та зброю почали виробляти із бронзи.

 Поміркуйте, як поява бронзових знарядь праці вплинула на її продуктивність.

 На фото — залишки зикурату — храму шумерського бога місяця Нанна, спорудженого приблизно у III тис. до н. е. в місті Ур. Поміркуйте, як можна було звести таку міцну споруду з необпаленої цегли.




Залишки храму бога Нанна

Міста розросталися і перетворювалися на центри торгівлі та обміну. Жителі Дворіччя обмінювали в інших народів зерно, вовну, тканини й фініки на дерево, камінь і метали.

Міста-держави III тис. до н. е.

Найбільшими містами-державами на півдні Дворіччя були Ур, Урук, Лагаш та Вавилон. Їх життя вирувало навколо зрошувальної системи та головного храму. Без каналів міста не мали шансів на виживання, а храми часто були місцями загальних зборів. Містяни мешкали переважно у маленьких глиняних хатинах.

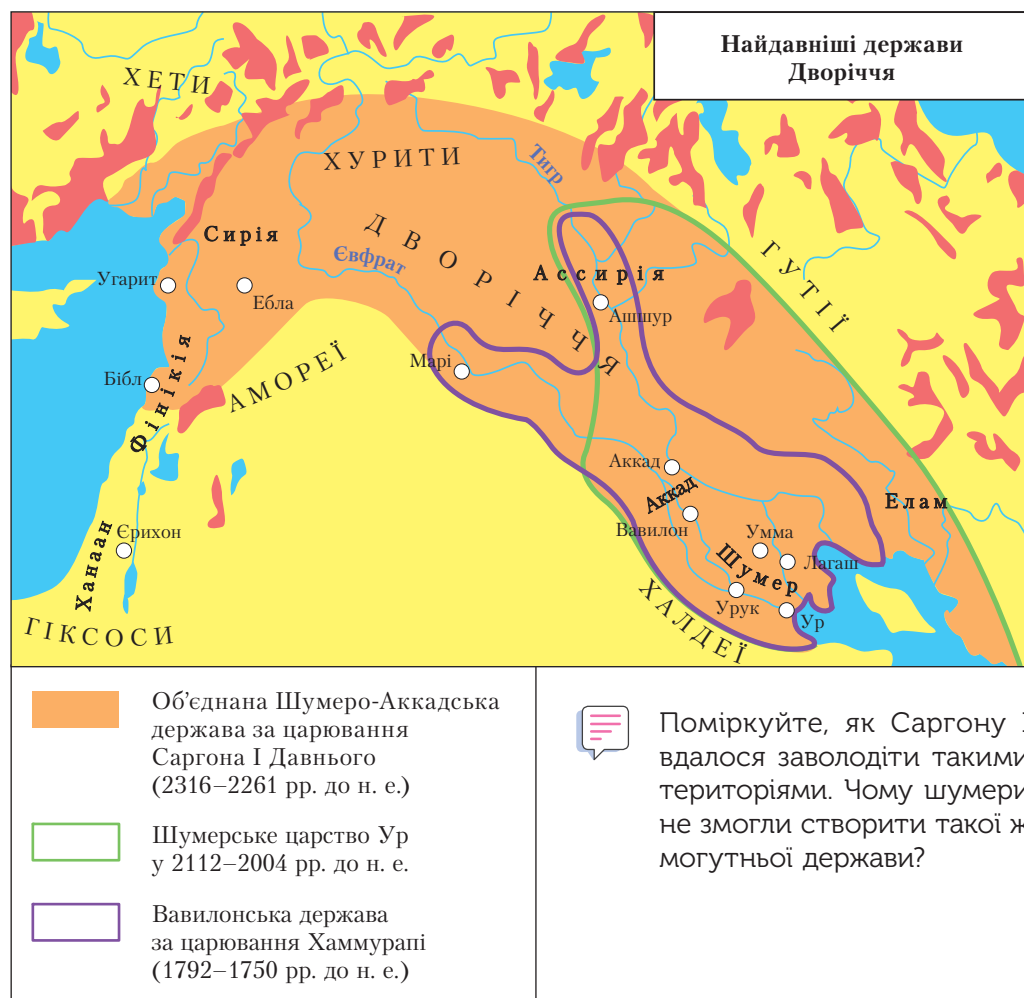
Саме на зборах довгий час вирішували найважливіші питання. Але у випадках, коли рішення мали бути блискавичними (починалася бурхлива повінь або ламалася зрошувальна система), жителі міст призначали відповідального — **енсі**. У часи небезпеки шумери обирали царів — **лугалів**, які виконували роль військових командирів. Траплялися випадки, коли обов'язки енсі й лугалю зосереджувалися в одних руках. Так поступово влада передавалася у спадок і формувалося одноосібне правління — **монархія**.

 Наведіть аргументи на користь одноосібного правління. Чи має народовладдя переваги над одноосібним правлінням і монархією?

Між містами-державами Дворіччя точилася боротьба за родючі землі. Для захисту від сусідів вони змушені були об'єднуватися у військові союзи. Із цих домовленостей постали могутні держави, такі як Аккад, Шумер, Елам.

Одним із визначних царів Аккаду був **Саргон I** (2316–2261 рр. до н. е.), ім'я якого у перекладі означає «істинний цар». Учені не мають достовірної інформації про його походження. Посівши престол, він вирішив розширити свої володіння і почав готуватися до війни з Шумером. За легендою приводом до цього стала відмова шумерського царя віддати свою доньку заміж за Саргона. Для перемоги над ворогом аккадському цареві довелося зібрати чималу армію. Міста Шумеру об'єдналися, щоб дати відсіч силам Саргона.

Але в завершальній битві військово щастя було на боці Аккаду. Майже всіх лугалів шумерських міст полонили й принесли у жертву богам. Після перемоги над Шумером Саргон завоював Сирію, Елам і таким чином створив велику державу — Аккад. Дехто з істориків називає її першою імперією.



Найвищого розквіту збудована Саргоном держава досягла за Нарам-Суена (близько 2236–2200 рр. до н. е.). Він називав себе величним богом, царем чотирьох сторін світу і наказав зображати себе у головному уборі, прикрашеному рогами, які були символом богів. Після смерті Нарам-Суена через відсутність сильного правителя

державу Саргона поступово занепала. Від неї відокремилися підкорені свого часу міста й держави, зокрема Елам.

Згодом на землі Дворіччя напали племена горців-кутіїв. Вони володарювали понад 100 років і геть занедбали іригаційну систему. Але шумерці зуміли об'єднатися і позбутися влади загарбників.

У XXI ст. до н. е. із сирійського степу до Месопотамії прийшли пастушачі племена семітів-амореїв (аморитів), які змушені були шукати інших місць через засуху. Їхня навала підкосила Шумеро-Аккадське царство. Коли ж через кілька століть постало **Вавилонське царство**, шумери спробували відродити свою державність, проте обидва їхні повстання придушив вавилонський цар. Відтак шумери перейшли на аккадську мову, а їхня мова вийшла з ужитку.

Вавилон виник у XXIII ст. до н. е. Після завоювання міста амореями за ним закріпилася саме аккадська назва — Вавилон. Амореї, які заснували першу вавилонську династію, звели навколо міста мури і проголосили його столицею своєї держави. Так почалась історія **Давньовавилонського царства**.

Вавилон розташовувався у дуже зручному місці — у самому центрі Дворіччя, де Євфрат і Тигр сходилися найближче. Тут зосереджувалися торговельні шляхи, які сприяли розростанню й збагаченню міста. Найбільшої могутності Вавилон досяг за Хаммурапі, який правив протягом 1792–1750 рр. до н. е.

Поміркуйте, якими рисами мав бути наділений тогочасний правитель, аби утримувати владу протягом 43 років і суттєво збільшити територію своєї країни.

Майже 30 років Хаммурапі безперервно воював, відтак підкорив міста-держави Урук, Ларсу, Ашшур та інші й став володарем величезної території. Його царство об'єднувало Шумер й Аккад. Хаммурапі уславився не лише як завойовник. Він здійснив важливі зміни у житті країни: скасував борги бідняків, підпорядкував собі храми, країну поділив на області, якими керували царські чиновники. Дбаючи про добробут держави, упорядкував податки, заборонив продаж землі за борги і встановив контроль над торгівлею. Та найбільшим його досягненням стала укладена ним збірка законів (кодексу), що містила 282 параграфи.



Стовп із текстами законів Хаммурапі

Закони Хаммурапі

На початку ХХ ст. археологи знайшли високий стовп із твердого чорного каменю, укритий клинописними знаками. У верхній частині зберігся барельєф: на троні сидить бог сонця Шамані, перед ним у шанобливій позі стоїть цар. Бог сонця вручає Хаммурапі жезл — знак влади над людьми. Ученим вдалося прочитати клинописне письмо — закони Хаммурапі, що були єдиними для Вавилонського царства. За ними судили тих, хто порушував установлені в державі порядки та правила.

У своєму вступі до законів цар Хаммурапі проголосив мету: «Дати сяяти справедливості у країні, щоб знищити беззаконня і зло, щоб сильний не гнобив слабшого».



Прочитайте уривки із законів Хаммурапі.



Чому закон встановлював суворе покарання заклеп?

Чому за крадіжку карали смертю?

Які норми поведінки прагнув поширити в суспільстві Хаммурапі?



— Суспільство складалося з кількох верств: авілум («сини людини») — повноправні вільні громадяни, власники частини общинних земель; мушкенум («схилені») — вільні, але неповноправні громадяни, зазвичай це були найбідніші безземельні селяни, тавардум (раби), які мали носити на грудях спеціальну табличку. Рабів можна було продавати, дарувати, оскільки вони вважалися приватною власністю господаря.



Накресліть у зошиті схему соціальної структури вавилонського суспільства.



Виконайте онлайн-вправу.



Підсумки

Цар Хаммурапі правив протягом 1792–1750 рр. до н. е. За його спадкоємців Вавилонське царство поступово ослабло і занепало. Через внутрішні чвари Вавилонська держава розпалася на дрібні країни. Близько 1600 р. до н. е. під ударами завойовників припинила своє існування могутня держава Хаммурапі.



Поміркуйте, чому ні Шумер, ні Вавилон не зберегли своєї державності.

Домашнє завдання

- 1 Знайдіть в Інтернеті і прочитайте тексти законів Хаммурапі. Виберіть серед них статті, присвячені оренді, й коротко охарактеризуйте це економічне явище.
- 2 Наведіть аргументи на користь твердження або спростуйте його: «Значний вплив на розвиток міського життя Дворіччя мали природні умови».

§ 10. Міфологія, писемність і мистецтво. Епос про Гільгамеша



Бог Еа



Пригадайте, які боги були в пошані у Давньому Єгипті.



Розгляньте зображення бога Еа. Поміркуйте, покровителем якої стихії він був.

Барельєф — це скульптурна композиція, виконана на площині.

На думку вчених, месопотамці не ділили світ на живий і мертвий, реальний та химерний. Усе, що можна відчутти, виразити або просто уявити, мешканці Дворіччя наділяли душею, тобто здатністю мислити й діяти. Вони вважали, що світ населяють різні боги та духи, які були їхніми покровителями — величними, могутніми й мудрими. Але, як і реальні люди, ці боги мали недоліки і здійснювали аморальні вчинки.



Наведіть приклади подібної поведінки богів із міфів інших народів.

Зміни в суспільному житті відображалися в міфології та релігії. Наприклад, перехід від кочового скотарства до землеробства втілювався у міфі про сварку між богинею тваринництва Лахар і богинею землеробства Ашнан. Верховний бог Енкі розсудив так: обидві богині важливі, але Ашнан дає людям хліб та вино, без яких важко вижити, тому землеробство важливіше, ніж скотарство.



Поміркуйте, чому жителі Месопотамії вважали землеробство важливішим за скотарство. Як це пов'язано із природними особливостями регіону?

На міфологію впливало й суспільне життя. Через патріархальний уклад Вавилонії авторитет богинь (окрім богині кохання Іштар